

令和 4 年度

野菜類・花き試験成績書

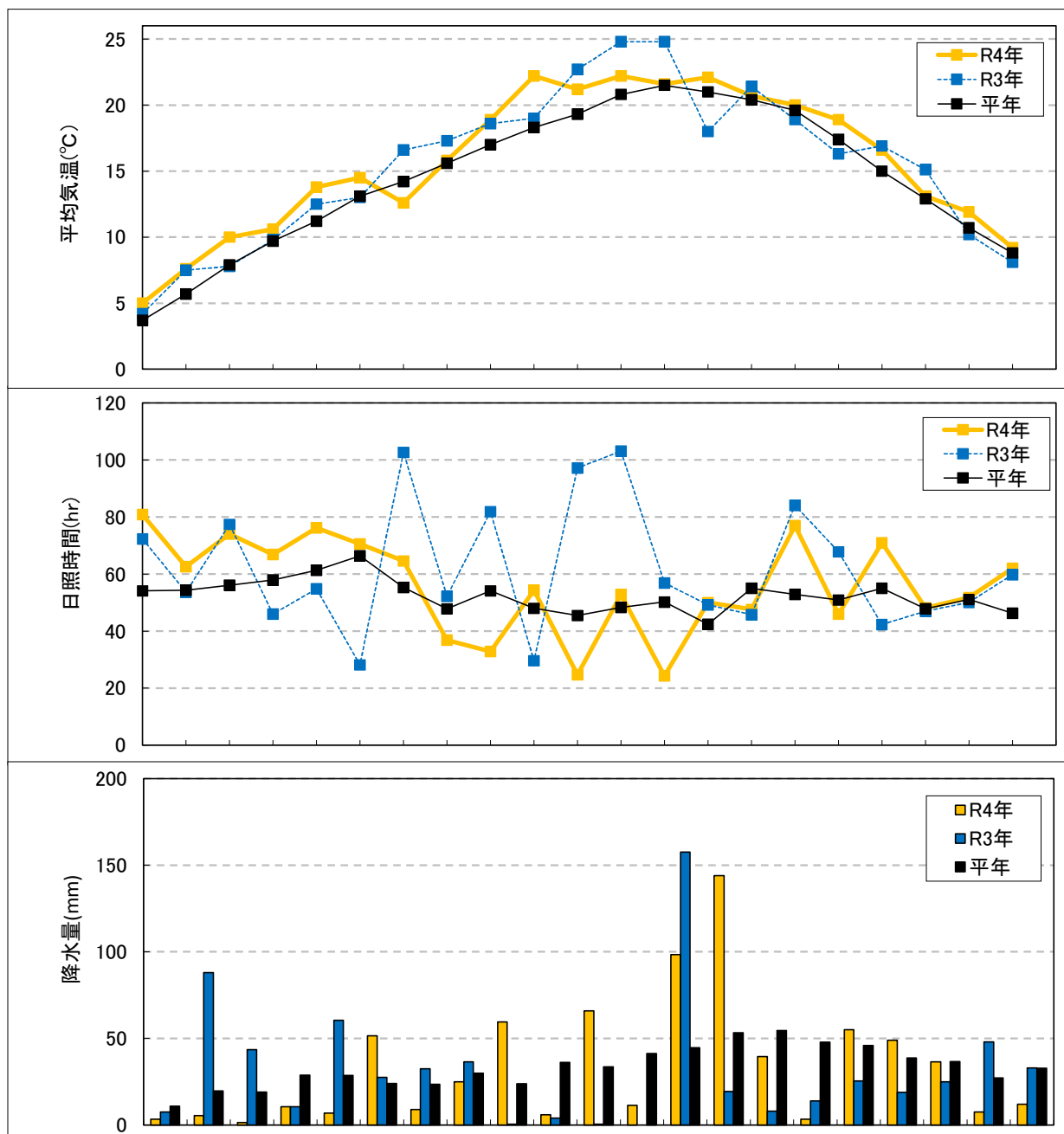
ホクレン農業総合研究所

作物生産研究部 園芸作物開発課

## 目 次

|                         |    |
|-------------------------|----|
| 令和4年度 気象経過表【4月上旬～10月下旬】 | 1  |
| 1. 玉ねぎの試験               | 2  |
| 2. 人参の試験                | 6  |
| 3. スイートコーンの試験           | 24 |
| 4. ブロッコリーの試験            | 29 |
| 5. かぼちゃの試験              | 34 |
| 6. スターチス・シヌアータの試験       | 41 |
| 7. カラーピーマンの試験           | 48 |

## 令和4年 気象経過表 4月上旬～10月下旬



|          | 4月       |      |      | 5月   |      |      | 6月    |      |      | 7月   |      |       | 8月    |       |      | 9月   |      |      | 10月  |      |      |
|----------|----------|------|------|------|------|------|-------|------|------|------|------|-------|-------|-------|------|------|------|------|------|------|------|
|          | 上旬       | 中旬   | 下旬   | 上旬   | 中旬   | 下旬   | 上旬    | 中旬   | 下旬   | 上旬   | 中旬   | 下旬    | 上旬    | 中旬    | 下旬   | 上旬   | 中旬   | 下旬   | 上旬   | 中旬   | 下旬   |
| 平均気温(°C) | R4年 5.0  | 7.6  | 10.0 | 10.6 | 13.8 | 14.5 | 12.6  | 15.8 | 18.9 | 22.2 | 21.2 | 22.2  | 21.6  | 22.1  | 20.7 | 20.0 | 18.9 | 16.6 | 13.1 | 11.9 | 9.2  |
|          | R3年 4.2  | 7.5  | 7.8  | 9.8  | 12.5 | 13.0 | 16.6  | 17.3 | 18.6 | 19.0 | 22.7 | 24.8  | 24.8  | 18.0  | 21.4 | 18.9 | 16.3 | 16.9 | 15.1 | 10.2 | 8.1  |
|          | 平年 3.7   | 5.7  | 7.9  | 9.7  | 11.2 | 13.1 | 14.2  | 15.6 | 17.0 | 18.3 | 19.3 | 20.8  | 21.5  | 21.0  | 20.4 | 19.6 | 17.4 | 15.0 | 12.9 | 10.7 | 8.8  |
| 日照時間(hr) | R4年 80.9 | 62.6 | 74.1 | 66.9 | 76.2 | 70.6 | 64.6  | 36.9 | 32.9 | 54.4 | 24.7 | 52.8  | 24.3  | 50.0  | 47.6 | 77.0 | 46.0 | 71.0 | 48.1 | 51.8 | 62.0 |
|          | R3年 72.3 | 53.7 | 77.4 | 46.0 | 54.8 | 28.2 | 102.7 | 52.2 | 81.9 | 29.6 | 97.2 | 103.1 | 56.9  | 49.2  | 45.8 | 84.1 | 67.8 | 42.3 | 47.0 | 50.1 | 59.8 |
|          | 平年 54.1  | 54.4 | 56.1 | 58.0 | 61.3 | 66.4 | 55.3  | 47.8 | 54.1 | 48.0 | 45.5 | 48.3  | 50.2  | 42.4  | 55.0 | 52.9 | 50.9 | 55.0 | 47.9 | 51.1 | 46.3 |
| 降水量(mm)  | R4年 3.5  | 5.5  | 1.5  | 10.5 | 7.0  | 51.5 | 9.0   | 25.0 | 59.5 | 6.0  | 66.0 | 11.5  | 98.5  | 144.0 | 39.5 | 3.5  | 55.0 | 49.0 | 36.5 | 7.5  | 12.0 |
|          | R3年 7.5  | 88.0 | 43.5 | 10.5 | 60.5 | 27.5 | 32.5  | 36.5 | 0.5  | 4.0  | 0.5  | 0.0   | 157.5 | 19.5  | 8.0  | 14.0 | 25.5 | 19.0 | 25.0 | 48.0 | 33.0 |
|          | 平年 10.9  | 19.8 | 19.1 | 28.8 | 28.7 | 24.1 | 23.5  | 30.0 | 23.9 | 36.2 | 33.6 | 41.3  | 44.7  | 53.3  | 54.5 | 47.9 | 46.0 | 38.8 | 36.7 | 27.2 | 32.8 |

※引用元: 気象庁アメダスデータ(長沼)より

| 平年対比     | 4月  |     |     | 5月  |     |     | 6月   |     |     | 7月  |     |     | 8月  |     |     | 9月  |     |     | 10月 |     |     |
|----------|-----|-----|-----|-----|-----|-----|------|-----|-----|-----|-----|-----|-----|-----|-----|-----|-----|-----|-----|-----|-----|
|          | 上旬  | 中旬  | 下旬  | 上旬  | 中旬  | 下旬  | 上旬   | 中旬  | 下旬  | 上旬  | 中旬  | 下旬  | 上旬  | 中旬  | 下旬  | 上旬  | 中旬  | 下旬  | 上旬  | 中旬  | 下旬  |
| 平均気温(°C) | 1.3 | 1.9 | 2.1 | 0.9 | 2.6 | 1.4 | -1.6 | 0.2 | 1.9 | 3.9 | 1.9 | 1.4 | 0.1 | 1.1 | 0.3 | 0.4 | 1.5 | 1.6 | 0.2 | 1.2 | 0.4 |
| 日照時間(%)  | 150 | 115 | 132 | 115 | 124 | 106 | 117  | 77  | 61  | 113 | 54  | 109 | 48  | 118 | 87  | 146 | 90  | 129 | 100 | 101 | 134 |
| 降水量(%)   | 32  | 28  | 8   | 36  | 24  | 214 | 38   | 83  | 249 | 17  | 196 | 28  | 220 | 270 | 72  | 7   | 120 | 126 | 99  | 28  | 37  |

## 玉ねぎの試験

### 1. 試験目的（重点開発目標）

極早生品種(黄玉ねぎ)の選定

【試験目的】 早期(府県との端境期)出荷に適する品種を選定する。

【求める特性】①熟期(早生性)、②品質、③収量性、④耐病性

### 2. 試験方法

極早生品種(黄玉ねぎ)の選定

#### ア. 処理区/対照品種・供試品種

・対照品種 :「SN-3A」(七宝農研)

・供試品種 :「バレットベア」(タキイ)など4品種

#### イ. 栽培方法

・播種/定植時期 : 播種 2/15、定植 4/21

・収穫時期 : 8/29

・施肥(N,P,K kg/10a): N:15.0、P:24.0、K:12.0

・調査株数 :84株

・反復数 :3反復

#### ウ. 調査項目

・倒伏日、収量(重量、規格内率)、腐敗・障害・病害発生率、品質(色、硬さ、均一性等)

#### エ. その他補足事項

・除草処理については、適宜、手取り除草を実施した。

・各種防除については、薬剤の使用基準に従い、適宜、実施した。

### 3. 生育概況

苗の活着および初期生育は、5月末まで降水量が少なく(平年比25%)、活着が遅れ初期生育も遅れた。生育期間中の気象条件は6月から7月にかけて、降水量は平年並み、気温は平年より高かった。その後、8月は降水量が多く軟腐病がやや発生した。病害虫(ネギアザミウマ)の発生は平年並みであった。初期生育の遅れが影響し、規格内収量は非常に低かった。

### 4. 試験結果概要(対象品種「SN-3A」との比較)

#### (1) 「SN-3」(七宝農研)

平均一球重は重かったが、規格内率・規格内収量は同程度であった。球品質は同程度で、変形球が多かった。別途実施したタマネギ乾腐病接種検定では罹病率が低く、耐病性に優れていた。

#### (2) 「北はやて2号」(タキイ)

平均一球重は同程度だったが、規格内率・規格内収量は低かった。球品質は色沢・皮ムケに優れていた。別途実施したタマネギ乾腐病接種検定では罹病率が高く、耐病性に劣っていた。

(3) 「バレットベア」(タキイ)

平均一球重が軽く、規格内率・規格内収量が低かった。球品質は色沢・皮ムケが優れていたが、抱き球が多かった。別途実施したタマネギ乾腐病接種検定では罹病率は中程度であった。

(4) 「オホーツク 222」(七宝)

平均一球重は重く、規格内率・規格内収量は高かった。球品質は色沢・硬さ・均一性・皮ムケが優れていた。別途実施したタマネギ乾腐病接種検定では罹病率が低く、耐病性に優れていた。

5. 累年試験結果概要

【×:劣、△:やや劣、□:並、○:やや優、◎:優】

| 品種名      | 種苗会社 | 倒伏期 | 規格内率 | 規格内収量 | 球の大きさ | 外観品質 | タマネギ乾腐病耐病性 |
|----------|------|-----|------|-------|-------|------|------------|
| SN-3     | 七宝農研 | 極早生 | □    | ○     | ○     | □    | ○          |
| SN-3A    | 七宝農研 | 極早生 | □    | ○     | ○     | □    | ○          |
| バレットベア   | タキイ  | 極早生 | ○    | ○     | □     | ○    | □          |
| 北はやて2号   | タキイ  | 極早生 | ○    | ○     | △     | ○    | △          |
| オホーツク222 | 七宝   | 早生  | ◎    | ◎     | □     | ◎    | ○          |

# 極早生・早生黄玉ねぎ 品種比較試験

| No. | 品種/系統名   | 種苗会社 | 倒伏期<br>(月/日) | 根切期<br>(月/日) | 収穫期<br>(月/日) | 青立率<br>(%) | 総収量    |                       | 平均<br>一球重<br>(g) | 規格 <sup>b</sup><br>内率<br>(%) | 規格内収量  |                       | 規格内収量構成 <sup>b</sup> (%) |    |    |    |
|-----|----------|------|--------------|--------------|--------------|------------|--------|-----------------------|------------------|------------------------------|--------|-----------------------|--------------------------|----|----|----|
|     |          |      |              |              |              |            | (kg/a) | 対照 <sup>a</sup><br>対比 |                  |                              | (kg/a) | 対照 <sup>a</sup><br>対比 | LL                       | L大 | L  | M  |
| 1   | SN-3A    | 七宝農研 | ※            | 7/26         | 8/29         | 0          | 286    | 100                   | 101              | 51                           | 147    | 100                   | 0                        | 0  | 32 | 68 |
| 2   | SN-3     | 七宝農研 | ※            | 7/26         | 8/29         | 0          | 313    | 109                   | 120              | 47                           | 147    | 100                   | 0                        | 2  | 29 | 70 |
| 3   | 北はやて2号   | タキイ  | ※            | 8/1          | 8/29         | 0          | 250    | 87                    | 94               | 39                           | 108    | 74                    | 0                        | 0  | 22 | 78 |
| 4   | パレットペア   | タキイ  | 8/2          | 8/14         | 8/29         | 0          | 231    | 80                    | 87               | 23                           | 53     | 36                    | 0                        | 5  | 17 | 77 |
| 5   | オホーツク222 | 七宝   | 8/6          | 8/18         | 8/29         | 0          | 363    | 127                   | 122              | 69                           | 252    | 172                   | 0                        | 0  | 37 | 63 |

| No. | 品種/系統名   | 種苗会社 | 規格外<br>収量<br>(kg/a) | 規格外球数 <sup>c</sup> (%) |    |    |    |    |     |    |    |    |    |    | 球品質 <sup>d</sup> |     |    |      |       | 乾腐病 <sup>e</sup><br>罹病率<br>(%) |    |
|-----|----------|------|---------------------|------------------------|----|----|----|----|-----|----|----|----|----|----|------------------|-----|----|------|-------|--------------------------------|----|
|     |          |      |                     | 内訳(%)                  |    |    |    |    |     |    |    |    | 色沢 | 硬さ | 均一               | 皮ムケ | 形状 | 総合   |       |                                |    |
|     |          |      |                     | S                      | SS | 抱き | 変形 | 裂皮 | 皮ムケ | 長球 | 扁平 | 分球 |    |    |                  |     |    |      |       |                                |    |
| 1   | SN-3A    | 七宝農研 | 154                 | 62                     | 24 | 17 | 0  | 15 | 1   | 0  | 0  | 4  | 0  | 50 | 50               | 50  | 50 | O-OT | 25-35 | 50                             | 8  |
| 2   | SN-3     | 七宝農研 | 166                 | 52                     | 22 | 4  | 0  | 22 | 0   | 0  | 1  | 3  | 0  | 50 | 50               | 48  | 50 | OT   | 25-35 | 50                             | 4  |
| 3   | 北はやて2号   | タキイ  | 173                 | 70                     | 34 | 16 | 0  | 17 | 0   | 0  | 3  | 0  | 0  | 55 | 52               | 50  | 55 | O-OT | 30-35 | 48                             | 25 |
| 4   | パレットペア   | タキイ  | 178                 | 76                     | 33 | 25 | 3  | 13 | 0   | 0  | 1  | 0  | 0  | 58 | 52               | 53  | 55 | O-OT | 30-40 | 55                             | 10 |
| 5   | オホーツク222 | 七宝   | 152                 | 51                     | 33 | 6  | 0  | 11 | 1   | 0  | 0  | 0  | 0  | 60 | 58               | 58  | 58 | O-OT | 30-40 | 60                             | 8  |

※「SN-3」、「SN-3A」は倒伏始め(1~2割)を目安に根切り、北はやて2号は紅色根腐病による枯葉が発生したため不明

a: 対照品種「SN-3A」を100とした相対値

b: 重量ベースで算出

c: 球数ベースで算出

d: 色沢10(淡)-90(濃) 硬さ10(軟)-90(硬) 均一10(低)-90(高) 皮ムケ10(易)-90(難)

形状O(球)A(栗型)T(コマ型) 10(平)-70(長) 総合10(劣)-50(並)-90(優)

e: 浸根接種法による接種検定結果

【色分け基準(収量・規格内率・球品質)】

|           |
|-----------|
| 良(10%以上)  |
| 並(対照品種)   |
| 不良(10%以下) |



SN-3A



SN-3



北はやて2号



バレットベア



オホーツク222

## 人参の試験

### 試験目標（重点開発目標）

#### (1) 青果用品種の選定

【試験目的】4～5月播きに適し、晩抽性や収量性などに優れる品種を選定する。

【求める特性】①極晩抽性、②品質、③高収量、④耐病性

#### (2) 加工用品種の選定

【試験目的】加工ユーザーの需要が高い、L以上で揃う品種を選定する。

【求める特性】①極晩抽性、②収量性、③耐病性、④在圃性

## 2. 試験方法

### (1) 青果用品種の選定

#### ア. 処理区/対照品種・供試品種

- ・対照品種：「晩抽天翔」（タキイ）
- ・供試品種：「向陽二号」（タキイ）など計6品種

#### イ. 栽培方法

- ・播種日：4/28, 5/25, 6/28
- ・収穫日：8/9～10, 9/12～13, 10/12～13
- ・施肥(N, P, K kg/10a)：N：12.0、P：25.2、K：12.0
- ・調査株数：100株
- ・反復数：3反復

#### ウ. 調査項目

- ・晩抽性、在圃性、収量（一根重、規格内率）、品質（色、肌ツヤ、揃い性等）等
- ※調査項目の詳細は後述。

#### エ. その他補足事項

- ・いずれの作期も、播種後無被覆で栽培を行った。
- ・除草処理については、播種および間引き後の薬剤散布の他、適宜手取り除草を実施した。
- ・各種防除については、薬剤の使用基準に従い、適宜実施した。
- ・3粒播種し、播種後40～60日を目安に間引き（一本仕立て）実施した。
- ・間引き後、カルチによる中耕処理を実施した（根肩部への土寄せは実施していない）。
- ・収穫1週間前を目安に、地上部調査（草勢・草姿、茎葉の太さ）を実施した。

### (2) 加工用品種の選定

#### ア. 処理区/対照品種・供試品種

- ・対照品種：「カーソン」（ベジヨー・ジャパン）
- ・供試品種：「紅ぞろい」（ホクレン）など計4品種



#### イ. 栽培方法

- ・播種日 : 5/25
- ・収穫日 : 9/21 (早どり) , 10/4~5 (普通どり)
- ・施肥(N, P, K kg/10a): N : 12.0、P : 26.4、K : 12.0
- ・調査株数 : 100株
- ・反復数 : 3反復 (早どりは2反復)

#### ウ. 調査項目

- ・晩抽性、在圃性、収量 (一根重、加工向)、品質 (色、肌ツヤ、揃い性等)

#### エ. その他補足事項

(1)と同様。

### 3. 生育概況

【4月播き】 播種後～5月下旬までの降水量が少なく、出芽・初期生育が遅かった。6月下旬は平年を上回る降水量で気温が高く推移したため生育が進んだが、初期生育の遅れにより肥大が遅く、収量は平年より低かった。全体的に、抽苔の発生は平年より少なかった。

【5月播き】 播種後～6月中旬までの降水量が少なく、出芽が遅かった。6月下旬の降水量は平年より多く気温が高く推移したため、その後の生育は順調だった。8月上～中旬にも平年を上回る降水量があり、肥大が進んだ。収量は平年並～高。

【6月播き】 播種後、6月下旬の降水により出芽・初期生育は良好だった。6月下旬～7月中旬にかけて気温が高く、生育期間を通して適度な降水量があったため、生育は順調に推移した。収量は平年並～高で、裂根等の障害も少なかった。

### 4. 試験結果概要

#### (1) 青果用品種の選定 (対照品種「晩抽天翔」との比較)

##### ア. 「向陽二号」(タキイ)

##### 〈4月播き〉

草勢は弱く、草姿は同程度だった。抽苔が1.9%発生した。一根重が軽く、総収量が低かった。小根の発生が多かった。根品質は同程度だった。

##### 〈5月播き〉

草勢は弱く、草姿は同程度だった。抽苔の発生は見られなかった。一根重が軽く、総収量が低かった。裂根、小根の発生が多かった。根品質は外観評価が劣っていた。

##### 〈6月播き〉

草勢は弱く、草姿は同程度だった。抽苔の発生は見られなかった。一根重が軽く、総収量が低かった。大根の発生が少なかった。根品質は同程度だった。

イ. 「天翔五寸」(タキイ)

〈4月播き〉

草勢は弱く、草姿は同程度だった。抽苔が 1.3 %発生した。一根重および総収量は同程度だった。裂根の発生が多かったが、皮目肥大が少なかった。根品質は同程度だった。

〈5月播き〉

草勢および草姿は同程度だった。抽苔の発生は見られなかった。一根重が軽かったが、総収量は同程度だった。裂根の発生が多かった。根品質は同程度だった。

〈6月播き〉

草勢は弱く、草姿は同程度だった。抽苔の発生は見られなかった。一根重および総収量は同程度だった。裂根の発生が多かった。根品質は肌ツヤに優れていたが、内部色(すじ)に劣っていた。

ウ. 「ローラ」(みかど)

〈4月播き〉

草勢は同程度で、草姿は開張だった。抽苔の発生は見られなかった。一根重は同程度だが、欠株率が高く、総収量は低かった。岐根、肩着色、曲がりの発生が多かったが、小根が少なかった。根品質は肌ツヤに優れていた。

〈6月播き〉

草勢は強く、草姿は同程度だった。抽苔の発生は見られなかった。一根重が重かったが、欠株率が高く、総収量が低かった。裂根、岐根、皮目肥大、大根、曲がりの発生が多く、形状の揃い性に劣っていた。

エ. 「アロマレッド」(トーホク)

〈5月播き〉

草勢は弱く、草姿は同程度だった。抽苔が 6.0%発生した。一根重は同程度だったが、欠株率が高く、総収量は低かった。裂根の発生が多かった。根品質は外皮色・内部色(肉色・芯色・すじ)に優れていたが、形状・外皮色の揃い性に劣っていた。

〈6月播き〉

草勢は弱く、草姿は同程度だった。抽苔の発生は見られなかった。一根重は同程度だったが、総収量は低かった。根品質は肌ツヤ、外皮色、内部色(肉色・芯色・すじ)に優れていたが、形状の揃い性に劣っていた。

オ. 「愛美」(住化)

〈4月播き〉

草勢および草姿は同程度だった。抽苔が 1.2 %発生した。一根重が軽く、総収量が低かった。岐根の発生が多かった。根品質は内部色(芯色・すじ)が優れていた。

〈5月播き〉

草勢および草姿は同程度だった。抽苔の発生は見られなかった。一根重が軽く、総収量は低かった。根品質は内部色（芯色・すじ）に優れていた。

カ. 「翔彩」(フジイ)

〈4月播き〉

草勢および草姿は同程度だった。抽苔が 5.5 %発生した。一根重が軽く、総収量は低かった。岐根の発生が多かったが、皮目肥大が少なく、形状揃い性に優れていた。根品質は尻つまり、肌ツヤが優れていた。

〈5月播き〉

草勢は同程度で、草姿は立性だった。抽苔が 4.1 %発生した。一根重および総収量は同程度だった。形状揃い性に優れていたが、裂根の発生が多かった。根品質は尻つまり、肌ツヤが優れていた。

〈6月播き〉

草勢および草姿は同程度だった。抽苔の発生は見られなかった。一根重および総収量は同程度で、形状揃い性に優れていた。大根の発生が少なかった。根品質は尻つまり、肌ツヤが優れていた。

キ. 「彩誉」(フジイ)

〈5月播き〉

草勢および草姿は同程度だった。抽苔が 3.5 %発生した。一根重は同程度で形状揃い性に優れていたが、欠株率が高く、総収量は低かった。根品質は尻つまりが優れていた。

〈6月播き〉

草勢および草姿は同程度だった。抽苔の発生は見られなかった。一根重および総収量は同程度で形状揃い性に優れていた。大根、小根の発生が少なかった。根品質は肌ツヤが優れていた。

ク. 「キャスピ」(ベジヨー・ジャパン)

〈4月播き〉

草勢は同程度で、草姿は開張だった。抽苔の発生は見られなかった。一根重および総収量は同程度で、形状揃い性に優れていた。肩着色の発生が多かった。根品質は尻つまりが優れていた。根長がやや短かった。

〈5月播き〉

草勢は同程度で、草姿は開張だった。抽苔の発生は見られなかった。一根重は同程度だったが、欠株率が高く、総収量が低かった。根品質は尻つまりに優れていた。根長がやや短かった。

〈6月播き〉

草勢は強く、草姿は同程度だった。抽苔の発生は見られなかった。一根重は同程度だったが、総収量が低かった。根品質は尻つまりに優れていたが、肌ツヤに劣っていた。根長がやや短かった。

(2) 加工用品種の選定（対照品種「カーソン」との比較）

ア. 「紅ぞろい」（ホクレン）

〈早どり〉

草勢および草姿は同程度だった。抽苔が 0.7 %発生した。一根重が軽く、総収量が低かった。裂根、岐根の発生は同程度で、加工向率は同程度だったが、加工向収量が低かった。根品質は尻つまりに劣っていた。

〈普通どり〉

草勢および草姿は同程度だった。抽苔の発生は見られなかった。一根重は同程度だったが、形状揃い性に劣り、総収量が低かった。裂根、岐根の発生は同程度で、加工向率は同程度だったが、加工向収量が低かった。根品質は肌ツヤに優れていたが、尻つまりに劣っていた。

イ. 「アンビシャス」（朝日）

〈普通どり〉

草勢および草姿は同程度だった。抽苔が 0.3 %発生した。一根重が重かったが、総収量は同程度だった。裂根、岐根の発生は同程度で、加工向率および加工向収量が同程度だった。形状の揃い性に劣っていた。

ウ. 「クリスティーヌ」（みかど）

〈早どり〉

草勢は同程度で、草姿は開張だった。抽苔の発生は見られなかった。一根重が重かったが、欠株率が高く、総収量が低かった。裂根の発生が多く、加工向率および加工向収量が低かった。根品質は肌ツヤ、外皮色に優れていた。

〈普通どり〉

草勢が弱く、草姿は開張だった。抽苔が 1.0 %発生した。一根重および総収量は同程度だった。裂根の発生が多く、加工向率および加工向収量が低かった。根品質は肌ツヤ、外皮色、内部色（芯色）に優れていた。

エ. 「キャスピ」（ベジヨー・ジャパン）

〈早どり〉

草勢および草姿は同程度だった。抽苔の発生は見られなかった。一根重が重く、総収量が高かった。裂根の発生が多かったが、加工向率および加工向収量は同程度だった。根品

質は肌ツヤに優れていた。

〈普通どり〉

草勢および草姿は同程度だった。抽苔の発生は見られなかった。一根重は同程度で形状揃い性に優れていたが、欠株率が高く、総収量が低かった。裂根、岐根の発生は同程度で、加工向率は同程度だったが、加工向収量が低かった。根品質は肌ツヤ、内部色（芯色・すじ）に優れていた。

品種比較試験結果

試験区分 青果 播種日 4月28日 早春 地上部調査日 8月3日 収穫日 8月9-10日 播種後日数 103-104日

4月播き・青果

地上部調査

| No. | 品種・系統名 | 種苗会社      | 草勢  | 草姿  | 茎葉太 |
|-----|--------|-----------|-----|-----|-----|
| 1   | 晩抽天翔   | 舩イ        | 3.0 | 3.0 | 3.0 |
| 2   | 向陽二号   | 舩イ        | 2.3 | 3.0 | 2.2 |
| 3   | 天翔五寸   | 舩イ        | 2.5 | 3.0 | 2.7 |
| 4   | 0-ラ    | みかど       | 3.0 | 2.3 | 2.8 |
| 5   | 愛美     | 住化        | 3.0 | 3.0 | 2.8 |
| 6   | 翔彩     | フジイ       | 3.3 | 3.3 | 3.2 |
| 7   | キャスロ   | ハジゴヨ-ジヤパソ | 3.0 | 2.2 | 3.2 |

| 評価基準           |               |                  |
|----------------|---------------|------------------|
| 草勢             | 1:弱 3:並 5:強   |                  |
| 草姿             | 1:開張 3:並 5:立性 |                  |
| 茎葉太            | 1:細 3:並 5:太   |                  |
| 評価基準<br>(標準対比) | 劣 並 優         | 10%以下 対象品種 10%以上 |

収穫調査

| No. | 品種・系統名 | 種苗会社      | 葉根比<br>(葉重/根重) | 抽苔<br>(%) | 欠株率<br>(%) | 異色<br>(%) | 腐敗<br>(%) | 総<br>収量<br>(kg/10a) | 規格内                |               |           |          |          |          |           |               | 規格外品 ※重複カウント                      |                                   |               |               |                    |                         |               |               |                    |                    |
|-----|--------|-----------|----------------|-----------|------------|-----------|-----------|---------------------|--------------------|---------------|-----------|----------|----------|----------|-----------|---------------|-----------------------------------|-----------------------------------|---------------|---------------|--------------------|-------------------------|---------------|---------------|--------------------|--------------------|
|     |        |           |                |           |            |           |           |                     | 一<br>根<br>重<br>(g) | 小<br>根<br>(%) | SS<br>(%) | S<br>(%) | M<br>(%) | L<br>(%) | 2L<br>(%) | 大<br>根<br>(%) | 正<br>品<br>規<br>格<br>内<br>率<br>(%) | 規<br>格<br>内<br>収<br>量<br>(kg/10a) | 裂<br>根<br>(%) | 岐<br>根<br>(%) | 肩<br>着<br>色<br>(%) | 皮<br>目<br>肥<br>大<br>(%) | 大<br>根<br>(%) | 小<br>根<br>(%) | 曲<br>が<br>り<br>(%) | そ<br>の<br>他<br>(%) |
| 1   | 晩抽天翔   | 舩イ        | 0.77           | 0.0       | 3.5        | 0         | 0         | 4,632               | 115                | 11            | 22        | 31       | 28       | 5        | 3         | 0             | 40                                | 1,890                             | 3             | 14            | 1                  | 22                      | 0             | 10            | 4                  | 13                 |
| 2   | 向陽二号   | 舩イ        | 0.64           | 1.9       | 0.0        | 0         | 1         | 3,813               | 92                 | 19            | 13        | 46       | 20       | 2        | 0         | 0             | 38                                | 1,444                             | 4             | 15            | 5                  | 16                      | 0             | 20            | 4                  | 15                 |
| 3   | 天翔五寸   | 舩イ        | 0.55           | 1.3       | 0.0        | 0         | 3         | 4,427               | 111                | 8             | 9         | 38       | 36       | 8        | 2         | 0             | 40                                | 1,797                             | 9             | 15            | 7                  | 10                      | 0             | 9             | 2                  | 15                 |
| 4   | 0-ラ    | みかど       | 0.61           | 0.0       | 23.0       | 0         | 0         | 3,918               | 122                | 12            | 7         | 32       | 45       | 4        | 0         | 0             | 24                                | 932                               | 0             | 29            | 12                 | 18                      | 0             | 1             | 10                 | 17                 |
| 5   | 愛美     | 住化        | 0.78           | 1.2       | 14.7       | 0         | 0         | 3,576               | 104                | 5             | 18        | 62       | 13       | 2        | 0         | 0             | 46                                | 1,691                             | 0             | 26            | 3                  | 12                      | 0             | 7             | 1                  | 11                 |
| 6   | 翔彩     | フジイ       | 0.94           | 5.5       | 0.0        | 0         | 0         | 4,099               | 103                | 13            | 9         | 37       | 38       | 1        | 2         | 0             | 53                                | 2,170                             | 7             | 26            | 0                  | 6                       | 0             | 9             | 1                  | 7                  |
| 7   | キャスロ   | ハジゴヨ-ジヤパソ | 0.73           | 0.0       | 0.0        | 0         | 0         | 5,045               | 115                | 7             | 7         | 28       | 43       | 12       | 3         | 0             | 38                                | 1,984                             | 2             | 16            | 21                 | 13                      | 0             | 6             | 0                  | 9                  |

| No. | 品種・系統名 | 種苗会社      | 根長<br>(cm) | 肩径<br>(mm) | 尻径<br>(mm) | 根品質 (5段階評価 1:劣 3:並 5:優) |     |     |     |      |      |     |     |     |     | 内部評価 | 総合評価 |     |     |     |    |  |
|-----|--------|-----------|------------|------------|------------|-------------------------|-----|-----|-----|------|------|-----|-----|-----|-----|------|------|-----|-----|-----|----|--|
|     |        |           |            |            |            | 尻つまり                    | 肌ツヤ | 外皮色 | 形状揃 | 外皮色揃 | 外觀評価 | 肉色  | 芯色  | すじ  |     |      |      |     |     |     |    |  |
| 1   | 晩抽天翔   | 舩イ        | 16.9       | 44         | 24         | 3.0                     | 3.0 | 3.0 | 3.0 | 3.0  | 3.0  | 3.0 | 3.0 | 3.0 | 3.0 | 3.0  | 3.0  | 3.0 | 3.0 | 3.0 | □  |  |
| 2   | 向陽二号   | 舩イ        | 15.9       | 40         | 22         | 3.0                     | 3.0 | 3.0 | 2.8 | 3.0  | 3.0  | 3.0 | 3.0 | 3.0 | 3.0 | 3.0  | 3.0  | 3.0 | 3.0 | 3.0 | △  |  |
| 3   | 天翔五寸   | 舩イ        | 15.8       | 43         | 24         | 3.0                     | 3.0 | 3.0 | 2.8 | 3.0  | 3.0  | 3.0 | 3.0 | 3.0 | 3.0 | 3.0  | 3.0  | 3.0 | 3.0 | 3.0 | △  |  |
| 4   | 0-ラ    | みかど       | 17.9       | 40         | 25         | 3.3                     | 3.5 | 3.0 | 3.0 | 3.0  | 3.0  | 3.0 | 3.0 | 3.3 | 2.8 | 3.0  | 3.0  | 3.0 | 3.0 | 3.0 | □  |  |
| 5   | 愛美     | 住化        | 15.6       | 39         | 24         | 3.3                     | 2.7 | 3.0 | 2.8 | 3.0  | 3.0  | 3.0 | 3.0 | 3.8 | 3.8 | 3.7  | 3.0  | 3.0 | 3.0 | 3.0 | △  |  |
| 6   | 翔彩     | フジイ       | 15.7       | 40         | 26         | 3.5                     | 3.7 | 3.0 | 3.5 | 3.0  | 3.5  | 3.0 | 3.0 | 3.0 | 3.0 | 3.0  | 3.0  | 3.0 | 3.0 | 3.0 | △+ |  |
| 7   | キャスロ   | ハジゴヨ-ジヤパソ | 14.7       | 47         | 29         | 3.5                     | 2.8 | 3.0 | 3.5 | 3.0  | 3.0  | 3.0 | 3.0 | 3.0 | 3.0 | 3.0  | 3.0  | 3.0 | 3.0 | 3.0 | □- |  |

※【総合評価】△:劣、□:並、○:優

品種比較試験結果

試験区分 青果 播種日 4月28日 早春 地上部調査日 8月3日 収穫日 8月9-10日 播種後日数 103-104日

4月播き・青果

晩抽天翔



向陽二号



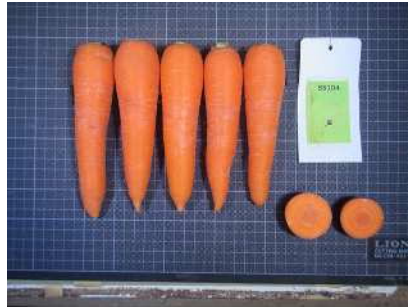
天翔五寸



0-5



愛美



翔彩



キャス°



品種比較試験結果

試験区分 青果 播種日 5月25日 晩春 地上部調査日 9月8日 収穫日 9月12~13日 播種後日数 110~111日

5月播き・青果

地上部調査

| No. | 品種・系統名 | 種苗会社      | 草勢  | 草姿  | 茎葉太 |
|-----|--------|-----------|-----|-----|-----|
| 1   | 晩抽天翔   | 舩イ        | 3.0 | 3.0 | 3.0 |
| 2   | 向陽二号   | 舩イ        | 2.5 | 3.0 | 2.5 |
| 3   | 天翔五寸   | 舩イ        | 2.8 | 3.0 | 2.7 |
| 4   | アマルレット | トホ        | 1.8 | 2.8 | 2.0 |
| 5   | 愛美     | 住化        | 2.8 | 3.0 | 2.5 |
| 6   | 翔彩     | フジイ       | 3.0 | 3.5 | 3.2 |
| 7   | 彩誉     | フジイ       | 3.0 | 3.0 | 2.8 |
| 8   | キャレ    | ハジメー・ジヤパン | 3.0 | 2.3 | 3.2 |

| 評価基準           |               |            |
|----------------|---------------|------------|
| 草勢             | 1:弱 3:並 5:強   |            |
| 草姿             | 1:開張 3:並 5:立性 |            |
| 茎葉太            | 1:細 3:並 5:太   |            |
| 評価基準<br>(標準対比) | 劣<br>10%以下    | 並<br>対象品種  |
|                |               | 優<br>10%以上 |

収穫調査

| No. | 品種・系統名 | 種苗会社      | 葉根比<br>(葉重/根重) | 抽苔<br>(%) | 欠株率<br>(%) | 異色<br>(%) | 腐敗<br>(%) | 総<br>収量<br>(kg/10a) | 規格内        |           |           |          |          |          |           | 正品        |             | 規格外品 ※重複カウント          |           |           |            |                 |           |           |            |            |
|-----|--------|-----------|----------------|-----------|------------|-----------|-----------|---------------------|------------|-----------|-----------|----------|----------|----------|-----------|-----------|-------------|-----------------------|-----------|-----------|------------|-----------------|-----------|-----------|------------|------------|
|     |        |           |                |           |            |           |           |                     | 一根重<br>(g) | 小根<br>(%) | SS<br>(%) | S<br>(%) | M<br>(%) | L<br>(%) | 2L<br>(%) | 大根<br>(%) | 規格内率<br>(%) | 規格内<br>収量<br>(kg/10a) | 裂根<br>(%) | 岐根<br>(%) | 肩着色<br>(%) | 皮目<br>肥大<br>(%) | 大根<br>(%) | 小根<br>(%) | 曲がり<br>(%) | その他<br>(%) |
| 1   | 晩抽天翔   | 舩イ        | 0.47           | 0.0       | 9.1        | 0         | 0         | 6,799               | 181        | 6         | 5         | 11       | 32       | 19       | 17        | 10        | 54          | 3,689                 | 6         | 8         | 0          | 3               | 5         | 5         | 3          | 17         |
| 2   | 向陽二号   | 舩イ        | 0.33           | 0.0       | 13.1       | 0         | 0         | 5,730               | 163        | 11        | 4         | 16       | 36       | 25       | 8         | 1         | 55          | 3,166                 | 16        | 3         | 0          | 5               | 1         | 11        | 3          | 8          |
| 3   | 天翔五寸   | 舩イ        | 0.34           | 0.0       | 3.5        | 0         | 1         | 6,182               | 156        | 6         | 4         | 16       | 37       | 23       | 11        | 2         | 53          | 3,276                 | 19        | 3         | 1          | 7               | 2         | 4         | 4          | 14         |
| 4   | アマルレット | トホ        | 0.26           | 6.0       | 26.4       | 0         | 0         | 5,079               | 174        | 4         | 2         | 15       | 32       | 35       | 7         | 5         | 44          | 2,381                 | 16        | 12        | 2          | 8               | 2         | 4         | 4          | 16         |
| 5   | 愛美     | 住化        | 0.49           | 0.0       | 8.8        | 0         | 0         | 5,841               | 154        | 3         | 3         | 11       | 54       | 26       | 2         | 1         | 70          | 4,107                 | 5         | 6         | 2          | 4               | 1         | 3         | 4          | 6          |
| 6   | 翔彩     | フジイ       | 0.62           | 4.1       | 9.8        | 0         | 2         | 6,534               | 186        | 4         | 0         | 4        | 30       | 43       | 16        | 2         | 55          | 3,601                 | 22        | 6         | 0          | 8               | 2         | 4         | 1          | 11         |
| 7   | 彩誉     | フジイ       | 0.36           | 3.5       | 26.4       | 0         | 1         | 4,980               | 170        | 5         | 1         | 11       | 39       | 35       | 8         | 1         | 77          | 3,845                 | 4         | 7         | 0          | 2               | 2         | 4         | 1          | 8          |
| 8   | キャレ    | ハジメー・ジヤパン | 0.51           | 0.0       | 25.3       | 1         | 0         | 5,264               | 171        | 7         | 4         | 12       | 33       | 26       | 13        | 5         | 66          | 3,453                 | 2         | 8         | 2          | 4               | 5         | 7         | 1          | 10         |

| No. | 品種・系統名 | 種苗会社      | 根長<br>(cm) | 肩径<br>(mm) | 尻径<br>(mm) | 根品質 (5段階評価 1:劣 3:並 5:優) |     |     |     |      |      |     |     |     |     | 内部評価 | 総合評価 |     |     |     |     |     |    |  |
|-----|--------|-----------|------------|------------|------------|-------------------------|-----|-----|-----|------|------|-----|-----|-----|-----|------|------|-----|-----|-----|-----|-----|----|--|
|     |        |           |            |            |            | 尻つまり                    | 肌ツヤ | 外皮色 | 形状揃 | 外皮色揃 | 外觀評価 | 肉色  | 芯色  | すじ  |     |      |      |     |     |     |     |     |    |  |
| 1   | 晩抽天翔   | 舩イ        | 15.9       | 47         | 27         | 3.0                     | 3.0 | 3.0 | 3.0 | 3.0  | 3.0  | 3.0 | 3.0 | 3.0 | 3.0 | 3.0  | 3.0  | 3.0 | 3.0 | 3.0 | 3.0 | 3.0 | □  |  |
| 2   | 向陽二号   | 舩イ        | 15.8       | 47         | 26         | 3.0                     | 3.0 | 3.0 | 2.8 | 3.0  | 2.5  | 3.0 | 3.0 | 2.8 | 2.8 | 2.8  | 2.8  | 2.8 | 2.8 | 2.8 | 2.8 | 2.8 | △+ |  |
| 3   | 天翔五寸   | 舩イ        | 16.0       | 45         | 25         | 3.0                     | 3.2 | 3.0 | 3.2 | 3.0  | 3.0  | 3.0 | 3.0 | 2.7 | 2.8 | 2.8  | 2.8  | 2.8 | 2.8 | 2.8 | 2.8 | 2.8 | △+ |  |
| 4   | アマルレット | トホ        | 17.0       | 45         | 30         | 3.0                     | 3.3 | 3.8 | 2.5 | 2.5  | 2.8  | 3.8 | 3.8 | 4.0 | 3.8 | 3.8  | 4.0  | 4.0 | 4.0 | 4.0 | 4.0 | 4.0 | △- |  |
| 5   | 愛美     | 住化        | 16.5       | 45         | 27         | 3.2                     | 3.2 | 2.8 | 3.0 | 3.0  | 3.0  | 3.0 | 3.0 | 4.0 | 4.0 | 4.0  | 4.0  | 4.0 | 4.0 | 4.0 | 4.0 | 4.0 | □+ |  |
| 6   | 翔彩     | フジイ       | 15.6       | 47         | 30         | 3.7                     | 3.5 | 3.0 | 3.8 | 3.0  | 3.5  | 3.0 | 3.0 | 3.0 | 3.0 | 3.0  | 3.0  | 3.0 | 3.0 | 3.0 | 3.0 | 3.0 | △- |  |
| 7   | 彩誉     | フジイ       | 16.4       | 47         | 29         | 3.8                     | 3.3 | 3.0 | 4.0 | 3.0  | 3.5  | 3.0 | 3.0 | 3.0 | 3.0 | 3.0  | 3.0  | 3.0 | 3.0 | 3.0 | 3.0 | 3.0 | △- |  |
| 8   | キャレ    | ハジメー・ジヤパン | 14.8       | 50         | 30         | 3.5                     | 2.8 | 3.0 | 3.0 | 3.0  | 3.0  | 3.0 | 3.0 | 3.0 | 3.0 | 3.0  | 3.0  | 3.0 | 3.0 | 3.0 | 3.0 | 3.0 | □  |  |

※【総合評価】△:劣、□:並、○:優



品種比較試験結果

試験区分 青果

播種日

5月25日

晩春

地上部調査日

9月8日

収穫日

9月12~13日

播種後日数

110~111日

5月播き・青果

晩抽天翔



向陽二号



天翔五寸



アロレット



愛美



翔彩



彩誉



キャス



品種比較試験結果

試験区分 青果 播種日 6月28日 初夏 地上部調査日 10月5日 収穫日 10月12~13日 播種後日数 106~107日

6月播き・青果

地上部調査

| No. | 品種・系統名 | 種苗会社     | 草勢  | 草姿  | 茎葉太 |
|-----|--------|----------|-----|-----|-----|
| 1   | 晩抽天翔   | 舩イ       | 3.0 | 3.0 | 3.0 |
| 2   | 向陽二号   | 舩イ       | 2.2 | 3.0 | 2.8 |
| 3   | 天翔五寸   | 舩イ       | 2.2 | 3.0 | 2.7 |
| 4   | ロ-ラ    | みかど      | 3.8 | 3.0 | 3.5 |
| 5   | アマレット  | ト-ホク     | 2.3 | 3.0 | 2.8 |
| 6   | 翔彩     | フジイ      | 3.0 | 2.8 | 3.0 |
| 7   | 彩誉     | フジイ      | 3.0 | 3.2 | 2.8 |
| 8   | キャピ    | ハジメ-ジヤパン | 3.7 | 3.0 | 3.2 |

| 評価基準           |               |                         |
|----------------|---------------|-------------------------|
| 草勢             | 1:弱 3:並 5:強   |                         |
| 草姿             | 1:開張 3:並 5:立性 |                         |
| 茎葉太            | 1:細 3:並 5:太   |                         |
| 評価基準<br>(標準対比) | 劣<br>10%以下    | 並<br>対象品種<br>優<br>10%以上 |

収穫調査

| No. | 品種・系統名 | 種苗会社     | 葉根比<br>(葉重/根重) | 抽苔<br>(%) | 欠株率<br>(%) | 異色<br>(%) | 腐敗<br>(%) | 総<br>収量<br>(kg/10a) | 規格内        |           |           |          |          |          |           |           | 正品          |                       | 規格外品 ※重複カウント |           |            |                 |           |           |            |            |
|-----|--------|----------|----------------|-----------|------------|-----------|-----------|---------------------|------------|-----------|-----------|----------|----------|----------|-----------|-----------|-------------|-----------------------|--------------|-----------|------------|-----------------|-----------|-----------|------------|------------|
|     |        |          |                |           |            |           |           |                     | 一根重<br>(g) | 小根<br>(%) | SS<br>(%) | S<br>(%) | M<br>(%) | L<br>(%) | 2L<br>(%) | 大根<br>(%) | 規格内率<br>(%) | 規格内<br>収量<br>(kg/10a) | 裂根<br>(%)    | 岐根<br>(%) | 肩着色<br>(%) | 皮目<br>肥大<br>(%) | 大根<br>(%) | 小根<br>(%) | 曲がり<br>(%) | その他<br>(%) |
| 1   | 晩抽天翔   | 舩イ       | 0.33           | 0.0       | 0.0        | 0         | 0         | 7,339               | 176        | 7         | 7         | 13       | 31       | 23       | 11        | 9         | 63          | 4,635                 | 2            | 4         | 0          | 6               | 8         | 7         | 1          | 10         |
| 2   | 向陽二号   | 舩イ       | 0.53           | 0.0       | 0.7        | 0         | 0         | 6,192               | 150        | 5         | 5         | 22       | 38       | 19       | 9         | 1         | 81          | 4,988                 | 2            | 2         | 0          | 2               | 1         | 6         | 3          | 9          |
| 3   | 天翔五寸   | 舩イ       | 0.25           | 0.0       | 0.0        | 0         | 0         | 7,560               | 177        | 3         | 2         | 17       | 34       | 22       | 14        | 6         | 60          | 4,524                 | 10           | 3         | 1          | 5               | 3         | 3         | 2          | 12         |
| 4   | ロ-ラ    | みかど      | 0.34           | 0.0       | 33.3       | 0         | 0         | 5,638               | 216        | 4         | 1         | 10       | 25       | 24       | 10        | 10        | 45          | 2,753                 | 12           | 8         | 5          | 14              | 15        | 4         | 9          | 12         |
| 5   | アマレット  | ト-ホク     | 0.21           | 0.0       | 12.6       | 0         | 0         | 6,179               | 170        | 3         | 2         | 9        | 47       | 26       | 10        | 2         | 75          | 4,654                 | 6            | 6         | 0          | 4               | 2         | 3         | 1          | 8          |
| 6   | 翔彩     | フジイ      | 0.27           | 0.0       | 1.2        | 0         | 0         | 7,576               | 184        | 4         | 1         | 8        | 32       | 41       | 16        | 1         | 82          | 6,173                 | 7            | 2         | 0          | 1               | 1         | 4         | 0          | 5          |
| 7   | 彩誉     | フジイ      | 0.22           | 0.0       | 1.2        | 0         | 0         | 7,184               | 176        | 1         | 2         | 5        | 44       | 42       | 7         | 0         | 93          | 6,683                 | 1            | 1         | 0          | 2               | 0         | 1         | 0          | 3          |
| 8   | キャピ    | ハジメ-ジヤパン | 0.41           | 0.0       | 15.1       | 0         | 0         | 6,418               | 182        | 3         | 5         | 13       | 30       | 30       | 14        | 6         | 81          | 5,224                 | 0            | 2         | 0          | 2               | 6         | 3         | 0          | 4          |

| No. | 品種・系統名 | 種苗会社     | 根長<br>(cm) | 肩径<br>(mm) | 尻径<br>(mm) | 根品質 (5段階評価 1:劣 3:並 5:優) |     |     |     |      |      |     |     |     |     | 内部評価 | 総合評価 |     |     |     |     |     |    |
|-----|--------|----------|------------|------------|------------|-------------------------|-----|-----|-----|------|------|-----|-----|-----|-----|------|------|-----|-----|-----|-----|-----|----|
|     |        |          |            |            |            | 尻つまり                    | 肌ツヤ | 外皮色 | 形状揃 | 外皮色揃 | 外觀評価 | 肉色  | 芯色  | すじ  |     |      |      |     |     |     |     |     |    |
| 1   | 晩抽天翔   | 舩イ       | 14.8       | 50         | 29         | 3.0                     | 3.0 | 3.0 | 3.0 | 3.0  | 3.0  | 3.0 | 3.0 | 3.0 | 3.0 | 3.0  | 3.0  | 3.0 | 3.0 | 3.0 | 3.0 | 3.0 | □  |
| 2   | 向陽二号   | 舩イ       | 14.7       | 48         | 28         | 3.0                     | 3.0 | 3.0 | 3.3 | 3.0  | 3.0  | 3.0 | 3.0 | 3.0 | 2.8 | 3.0  | 3.0  | 2.8 | 3.0 | 3.0 | 3.0 | 3.0 | □- |
| 3   | 天翔五寸   | 舩イ       | 14.4       | 49         | 31         | 3.0                     | 3.5 | 3.0 | 3.0 | 3.0  | 3.3  | 3.0 | 3.0 | 3.0 | 2.0 | 2.8  | 2.8  | 2.8 | 2.8 | 2.8 | 2.8 | 2.8 | □  |
| 4   | ロ-ラ    | みかど      | 17.2       | 50         | 30         | 3.0                     | 3.3 | 3.3 | 2.3 | 3.0  | 2.8  | 3.0 | 3.0 | 3.0 | 2.8 | 2.8  | 2.8  | 2.8 | 2.8 | 2.8 | 2.8 | 2.8 | △  |
| 5   | アマレット  | ト-ホク     | 14.9       | 47         | 31         | 3.0                     | 3.5 | 3.5 | 2.5 | 3.0  | 3.5  | 3.5 | 4.0 | 3.8 | 3.8 | 3.8  | 3.8  | 3.8 | 3.8 | 3.8 | 3.8 | 3.8 | □  |
| 6   | 翔彩     | フジイ      | 13.8       | 50         | 34         | 3.8                     | 3.8 | 3.0 | 3.5 | 3.0  | 3.8  | 3.0 | 3.0 | 3.0 | 3.0 | 3.0  | 3.0  | 3.0 | 3.0 | 3.0 | 3.0 | 3.0 | □+ |
| 7   | 彩誉     | フジイ      | 14.0       | 50         | 35         | 3.0                     | 3.5 | 3.0 | 4.0 | 3.0  | 3.8  | 3.0 | 3.0 | 3.0 | 3.0 | 3.0  | 3.0  | 3.0 | 3.0 | 3.0 | 3.0 | 3.0 | □+ |
| 8   | キャピ    | ハジメ-ジヤパン | 13.5       | 55         | 34         | 3.5                     | 2.5 | 3.0 | 3.3 | 3.0  | 2.2  | 3.0 | 3.2 | 2.8 | 3.0 | 3.0  | 3.0  | 3.0 | 3.0 | 3.0 | 3.0 | 3.0 | □  |

※【総合評価】△：劣、□：並、○：優

品種比較試験結果

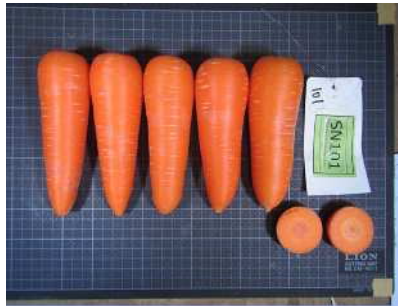
試験区分 青果 播種日 6月28日 初夏 地上部調査日 10月5日 収穫日 10月12~13日 播種後日数 106~107日

6月播き・青果

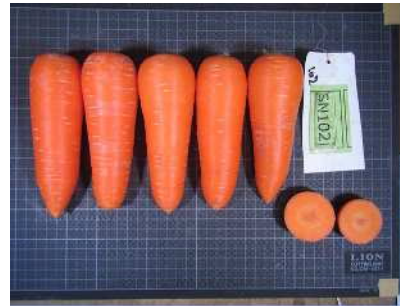
晩抽天翔



向陽二号



天翔五寸



ロ-ラ



アロレット



翔彩



彩誉



キャズ



品種比較試験結果

試験区分 加工 播種日 5月25日 晩春 地上部調査日 9月20日 収穫日 9月21日 播種後日数 119日

5月播き・加工早どり

地上部調査

| No. | 品種・系統名  | 種苗会社       | 草勢  | 草姿  | 茎葉太 |
|-----|---------|------------|-----|-----|-----|
| 1   | カーツ     | ハジヨ-・ジャパ-ン | 3.0 | 3.0 | 3.0 |
| 2   | 紅ぞろい    | ホクレン       | 3.3 | 3.0 | 2.5 |
| 3   | クリスティーヌ | みかど        | 2.8 | 2.3 | 2.5 |
| 4   | キャセ-    | ハジヨ-・ジャパ-ン | 3.0 | 3.0 | 2.8 |

| 評価基準           |               |                    |
|----------------|---------------|--------------------|
| 草勢             | 1:弱 3:並 5:強   |                    |
| 草姿             | 1:開張 3:並 5:立性 |                    |
| 茎葉太            | 1:細 3:並 5:太   |                    |
| 評価基準<br>(標準対比) | 劣<br>10%以下    | 並<br>対象品種<br>10%以上 |

収穫調査

| No. | 品種・系統名  | 種苗会社       | 葉根比<br>(葉重/根重) | 抽苔<br>(%) | 欠株率<br>(%) | 異色<br>(%) | 腐敗<br>(%) | 総<br>収量<br>(kg/10a) | 加工向品       |           |          |          |          |           |           |           | ※重複カウント   |             |                       |            |                 |           |            |            |
|-----|---------|------------|----------------|-----------|------------|-----------|-----------|---------------------|------------|-----------|----------|----------|----------|-----------|-----------|-----------|-----------|-------------|-----------------------|------------|-----------------|-----------|------------|------------|
|     |         |            |                |           |            |           |           |                     | 一根重<br>(g) | 小根<br>(%) | S<br>(%) | M<br>(%) | L<br>(%) | 2L<br>(%) | 3L<br>(%) | 裂根<br>(%) | 岐根<br>(%) | 加工向率<br>(%) | 加工向<br>収量<br>(kg/10a) | 肩着色<br>(%) | 皮目<br>肥大<br>(%) | 小根<br>(%) | 曲がり<br>(%) | その他<br>(%) |
| 1   | カーツ     | ハジヨ-・ジャパ-ン | 0.68           | 0.0       | 12.1       | 0         | 0         | 6,978               | 190        | 3         | 6        | 35       | 34       | 16        | 6         | 1         | 3         | 95          | 6,645                 | 2          | 5               | 3         | 2          | 7          |
| 2   | 紅ぞろい    | ホクレン       | 0.60           | 0.7       | 20.0       | 0         | 0         | 5,288               | 162        | 15        | 25       | 27       | 14       | 11        | 8         | 2         | 6         | 89          | 4,675                 | 3          | 9               | 14        | 11         | 15         |
| 3   | クリスティーヌ | みかど        | 0.44           | 0.0       | 30.9       | 0         | 0         | 6,137               | 213        | 1         | 2        | 28       | 33       | 25        | 12        | 12        | 4         | 83          | 5,117                 | 5          | 6               | 2         | 7          | 28         |
| 4   | キャセ-    | ハジヨ-・ジャパ-ン | 0.47           | 0.0       | 8.1        | 0         | 1         | 8,059               | 213        | 7         | 6        | 20       | 29       | 22        | 15        | 8         | 5         | 87          | 6,991                 | 9          | 4               | 6         | 1          | 14         |

※(総収量) 抽苔・異色・腐敗を除いた収量(加工向収量) 総収量から、裂根・岐根を除いた収量

| No. | 品種・系統名  | 種苗会社       | 根長<br>(cm) | 肩径<br>(mm) | 尻径<br>(mm) | 根品質(5段階評価 1:劣 3:並 5:優) |     |     |     |      |      |     |     |     |      | 総合評価 |     |    |
|-----|---------|------------|------------|------------|------------|------------------------|-----|-----|-----|------|------|-----|-----|-----|------|------|-----|----|
|     |         |            |            |            |            | 尻つまり                   | 肌ツヤ | 外皮色 | 形状揃 | 外皮色揃 | 外觀評価 | 肉色  | 芯色  | すじ  | 内部評価 |      |     |    |
| 1   | カーツ     | ハジヨ-・ジャパ-ン | 14.4       | 52         | 30         | 3.0                    | 3.0 | 3.0 | 3.0 | 3.0  | 3.0  | 3.0 | 3.0 | 3.0 | 3.0  | 3.0  | 3.0 | □  |
| 2   | 紅ぞろい    | ホクレン       | 18.6       | 45         | 24         | 2.5                    | 3.3 | 3.0 | 2.8 | 3.0  | 2.8  | 3.0 | 3.0 | 3.0 | 3.0  | 3.0  | 3.0 | △+ |
| 3   | クリスティーヌ | みかど        | 18.8       | 46         | 25         | 3.0                    | 3.8 | 3.5 | 3.3 | 3.3  | 3.8  | 3.0 | 3.3 | 2.8 | 2.8  | 2.8  | 2.8 | △- |
| 4   | キャセ-    | ハジヨ-・ジャパ-ン | 14.8       | 54         | 31         | 3.0                    | 3.5 | 3.0 | 3.3 | 3.0  | 3.3  | 3.0 | 3.3 | 3.3 | 3.3  | 3.3  | 3.3 | △  |

※【総合評価】△:劣、□:並、○:優

品種比較試験結果

試験区分 加工 播種日 5月25日 晩春 地上部調査日 9月20日 収穫日 9月21日 播種後日数 119日

5月播き・加工早どり

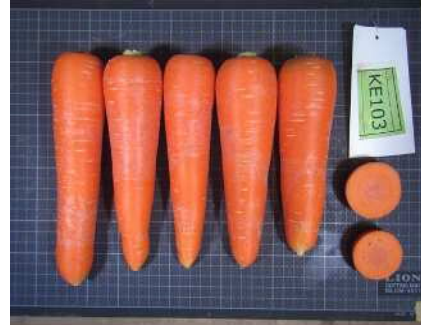
カーツ



紅ぞろい



クリスティス



キャピ°



品種比較試験結果

試験区分 加工 播種日 5月25日 晩春 地上部調査日 9月30日 収穫日 10月4~5日 播種後日数 132~133日

5月播き・加工

地上部調査

| No. | 品種・系統名 | 種苗会社     | 草勢  | 草姿  | 茎葉太 |
|-----|--------|----------|-----|-----|-----|
| 1   | カーン    | ハジヨ-ジヤルン | 3.0 | 3.0 | 3.0 |
| 2   | 紅ぞろい   | ホクレン     | 3.0 | 3.2 | 3.0 |
| 3   | アンビシャス | 朝日アカリア   | 3.0 | 3.0 | 3.0 |
| 4   | クリステイヌ | みかど      | 2.2 | 2.3 | 2.5 |
| 5   | キャセ    | ハジヨ-ジヤルン | 2.8 | 3.0 | 3.0 |

| 評価基準   |       |      |       |
|--------|-------|------|-------|
| 草勢     | 1:弱   | 3:並  | 5:強   |
| 草姿     | 1:開張  | 3:並  | 5:立性  |
| 茎葉太    | 1:細   | 3:並  | 5:太   |
| 評価基準   | 劣     | 並    | 優     |
| (標準対比) | 10%以下 | 対象品種 | 10%以上 |

収穫調査

| No. | 品種・系統名 | 種苗会社     | 葉根比<br>(葉重/根重) | 抽苔<br>(%) | 欠株率<br>(%) | 異色<br>(%) | 腐敗<br>(%) | 総<br>収量<br>(kg/10a) | 加工向品       |           |          |          |          |           |           |           |           |             | ※重複カウント               |            |                 |           |            |            |
|-----|--------|----------|----------------|-----------|------------|-----------|-----------|---------------------|------------|-----------|----------|----------|----------|-----------|-----------|-----------|-----------|-------------|-----------------------|------------|-----------------|-----------|------------|------------|
|     |        |          |                |           |            |           |           |                     | 一根重<br>(g) | 小根<br>(%) | S<br>(%) | M<br>(%) | L<br>(%) | 2L<br>(%) | 3L<br>(%) | 裂根<br>(%) | 岐根<br>(%) | 加工向率<br>(%) | 加工向<br>収量<br>(kg/10a) | 肩着色<br>(%) | 皮目<br>肥大<br>(%) | 小根<br>(%) | 曲がり<br>(%) | その他<br>(%) |
| 1   | カーン    | ハジヨ-ジヤルン | 0.63           | 0.0       | 4.2        | 0         | 0         | 8,729               | 219        | 7         | 10       | 21       | 22       | 19        | 21        | 1         | 6         | 93          | 8,161                 | 6          | 3               | 6         | 2          | 5          |
| 2   | 紅ぞろい   | ホクレン     | 0.41           | 0.0       | 17.0       | 0         | 0         | 7,005               | 204        | 8         | 15       | 25       | 17       | 17        | 18        | 2         | 8         | 89          | 6,259                 | 6          | 7               | 7         | 9          | 11         |
| 3   | アンビシャス | 朝日アカリア   | 0.51           | 0.3       | 14.4       | 0         | 1         | 8,529               | 241        | 8         | 7        | 14       | 22       | 19        | 29        | 3         | 7         | 88          | 7,462                 | 14         | 2               | 8         | 3          | 15         |
| 4   | クリステイヌ | みかど      | 0.37           | 1.0       | 6.8        | 0         | 1         | 8,508               | 223        | 5         | 7        | 18       | 25       | 23        | 20        | 11        | 3         | 82          | 6,950                 | 3          | 3               | 6         | 5          | 17         |
| 5   | キャセ    | ハジヨ-ジヤルン | 0.54           | 0.0       | 21.5       | 0         | 10        | 6,327               | 216        | 12        | 11       | 24       | 17       | 16        | 21        | 3         | 3         | 94          | 5,847                 | 8          | 8               | 9         | 0          | 16         |

※総収量：抽苔・異色・腐敗を除いた収量 加工向収量：総収量から、裂根・岐根を除いた収量

| No. | 品種・系統名 | 種苗会社     | 根長<br>(cm) | 肩径<br>(mm) | 尻径<br>(mm) | 根品質 (5段階評価 1:劣 3:並 5:優) |     |     |     |      |      |     |     |     |      | 総合評価 |     |    |
|-----|--------|----------|------------|------------|------------|-------------------------|-----|-----|-----|------|------|-----|-----|-----|------|------|-----|----|
|     |        |          |            |            |            | 尻つまり                    | 肌ツヤ | 外皮色 | 形状揃 | 外皮色揃 | 外観評価 | 肉色  | 芯色  | すじ  | 内部評価 |      |     |    |
| 1   | カーン    | ハジヨ-ジヤルン | 15.5       | 54         | 38         | 3.0                     | 3.0 | 3.0 | 3.0 | 3.0  | 3.0  | 3.0 | 3.0 | 3.0 | 3.0  | 3.0  | 3.0 | □  |
| 2   | 紅ぞろい   | ホクレン     | 18.6       | 50         | 30         | 2.3                     | 3.5 | 3.2 | 2.3 | 3.0  | 3.0  | 3.0 | 3.0 | 3.2 | 3.0  | 3.0  | 3.2 | □- |
| 3   | アンビシャス | 朝日アカリア   | 17.9       | 52         | 37         | 2.8                     | 2.7 | 3.0 | 2.5 | 3.0  | 2.5  | 3.0 | 3.0 | 3.0 | 3.0  | 3.0  | 3.0 | □- |
| 4   | クリステイヌ | みかど      | 18.9       | 48         | 31         | 3.0                     | 4.0 | 3.7 | 3.3 | 3.0  | 3.8  | 3.2 | 3.5 | 2.7 | 3.0  | 3.0  | 3.0 | △  |
| 5   | キャセ    | ハジヨ-ジヤルン | 15.3       | 55         | 39         | 3.0                     | 3.5 | 3.0 | 3.5 | 3.0  | 3.5  | 3.0 | 3.5 | 3.5 | 3.0  | 3.0  | 3.0 | □- |

※【総合評価】△：劣、□：並、○：優

品種比較試験結果

試験区分 加工 播種日 5月25日 晩春 地上部調査日 9月30日 収穫日 10月4~5日 播種後日数 132~133日

5月播き・加工

カーン



紅ぞろい



アンビシャス



クリスティナ



キャスロ



# 選定試験調査項目

## ○ 収量標記について

|                     |                              |
|---------------------|------------------------------|
| 茎葉重/根重              | 茎葉と根の重量の割合                   |
| 粗原収量                | 収穫直後（土付き）の重量から算出（抽苔根・腐敗根は除外） |
| 規格内収量 <sup>※1</sup> | 下記のような障害のない正常根の収量            |
| 規格内率 <sup>※1</sup>  | 洗浄後収量に占める規格内収量の割合            |
| 加工向収量 <sup>※2</sup> | 裂根や岐根の発生した根を除外した収量           |
| 加工向率 <sup>※2</sup>  | 洗浄後収量に占める加工向収量の割合            |

※1 青果用品種選定試験のみ算出 ※2 加工用品種選定試験のみ算出

## ○ 障害根内訳

|      |                                     |
|------|-------------------------------------|
| 抽苔   | 圃場での抽苔発生率                           |
| 異色   | 白根などの異色なもの                          |
| 腐敗根  | 収穫時・調査時の腐敗根発生率                      |
| 大根   | 300g以上のもの(3Lサイズ以上)※青果用のみ            |
| 小根   | 60g未満のもの(SSサイズ未満)※加工用は80g未満(Sサイズ未満) |
| 皮目肥大 | 表皮の皮目が突出しているもの(写真1)                 |
| 裂根   | 表皮が縦に割れているもの(2cm以上)                 |
| 岐根   | 根が二股以上に分かれているもの                     |
| 曲がり  | 過度に曲がっているもの                         |
| 肩着色  | 肩部表面や肩部の皮目(3個以上)が着色しているもの           |
| その他  | ・ 虫の食害があったもの                        |
|      | ・ 長さ2cm以下の割れ                        |
|      | ・ 奇形、変形などその他異常と思われるもの               |
| 土壌病害 | 乾腐病・根腐病・しみ腐病などに罹病したもの               |

## ○ 根品質評価 ※【】内は評価基準

|      |                              |
|------|------------------------------|
| 着生部  | 葉の着生部分(クラウン)の太さ【1:太 3:並 5:細】 |
| 尻つまり | 根先の詰まり・丸み程度【1:先尖り 3:並 5:先太り】 |
| 粗滑性  | 根表皮の粗滑性【1:粗い 3:並 5:滑らか】      |
| 外皮色  | 根表皮色の濃淡【1:淡い 3:並 5:濃い】       |
| 形状揃  | 根の形状の揃い性【1:劣 3:並 5:優】        |
| 外皮色揃 | 根表皮色の揃い性【1:劣 3:並 5:優】        |
| 外観評価 | 根外観の総合的な評価【1:劣 3:並 5:優】      |
| 肉色   | 肉部の濃淡【1:淡い 3:並 5:濃い】         |
| 芯色   | 芯部の濃淡【1:淡い 3:並 5:濃い】         |
| すじ   | 維管束の目立ち程度【1:目立つ 3:並 5:目立たない】 |
| 内部評価 | 根内部色の総合的な評価【1:劣 3:並 5:優】     |

写真1 皮目肥大





5. 累年試験結果概要

【×:劣、△:やや劣、□:並、○:やや優、◎:優】

(1) 青果用品種

| 品種名    | 種苗会社      | 肥大性 | 耐抽苔性 | 在圃性 | 根色 | 尻つまり | 備考                     |
|--------|-----------|-----|------|-----|----|------|------------------------|
| 晩抽天翔   | タキイ       | ○   | ◎    | □   | □  | △    |                        |
| 向陽二号   | タキイ       | □   | □    | □   | □  | △    |                        |
| 天翔五寸   | タキイ       | □   | □    | □   | □  | △    | 向陽二号より初期生育優れる          |
| 愛美     | 住化        | ○   | ◎    | ○   | △  | ○    |                        |
| 翔彩     | フジイ       | ○   | △    | △   | □  | ○    | 耐抽苔性がやや劣るため、道南トンネル栽培向け |
| アロマレット | トーホク      | □   | ○    | △   | ◎  | △    |                        |
| ローラ    | みかど       | □   | ○    | □   | □  | □    |                        |
| キャスピ   | ベジヨー・ジャパン | ○   | ◎    | ◎   | □  | ○    | 短根傾向。早春～晩春播種を推奨        |

(2) 加工用品種

| 品種名    | 種苗会社      | 肥大性 | 耐抽苔性 | 耐病性  |   | 根色 | 尻つまり | 備考              |
|--------|-----------|-----|------|------|---|----|------|-----------------|
|        |           |     |      | 黒葉枯病 |   |    |      |                 |
| カーツ    | ベジヨー・ジャパン | ○   | ◎    | ○    | ○ | □  | ◎    |                 |
| 紅ぞろい   | ホクレン      | □   | ○    | □    | ○ | ○  | ○    |                 |
| アンビシャス | 朝日アクリア    | ○   | ○    | □    | □ | □  | ◎    |                 |
| クリステース | みかど       | ○   | ◎    | ◎    | ○ | ◎  | ◎    | 過度な在圃は裂根が増加しやすい |
| キャスピ   | ベジヨー・ジャパン | ○   | ◎    | ○    | ○ | □  | ◎    | 過度な在圃は裂根が増加しやすい |

## スイートコーンの試験

### 1. 試験目的（重点開発目標）

#### (1) 加工用品種の選定および一次選抜試験

【試験目的】 早生で耐倒伏性、収量性に優れる品種を選定する。

【求める特性】①早生性、②耐倒伏性、③収量性、④雌穂品質、耐病性

#### (2) 青果用品種の比較試験

【試験目的】 北海道主要品種および試験品種の特性を評価する。

### 2. 試験方法

#### (1) 加工用品種の選定

##### ア. 処理区/対照品種・供試品種

・対照品種 :「マリーゴールド 11」(パイオニア)

・供試品種 :「スイートキッス」(フジイ)など計 4 品種 ※結果が良好な品種のみ抜粋し掲載

##### イ. 栽培方法

・播種時期 : 5/23

・収穫時期 : 8/12～8/23

・施肥(N,P,K kg/10a): N:16.4, P:14.4, K:7.2

・調査株数 : 10 株

・反復数 : 2 反復

##### ウ. 調査項目

・発芽調査(発芽率・発芽期)、抽糸期、草丈、着穂高、雌穂特性(皮付重・剥皮重・穂芯長・雌穂長・穂径・芯径・粒列数・包皮の縮り)、反収(皮付・剥皮)、耐倒伏性

##### エ. その他補足事項

・各種防除については、薬剤の使用基準に従い、適宜、実施した。

・3 粒播種、出芽後間引き(一本仕立て)を実施した。

#### (2) 青果用品種の比較試験

##### ア. 処理区/供試品種

・供試品種 :「ゴールドラッシュ」(サカタ)など計 4 品種 ※結果が良好な品種のみ抜粋し掲載

##### イ. 栽培方法

・播種時期 : 5/23

・収穫時期 : 8/18～8/23

・施肥(N,P,K kg/10a): N:16.4, P:14.4, K:7.2

・調査株数 : 10 株

・反復数 : 2 反復

##### ウ. 調査項目

・発芽調査(発芽率・発芽期)、抽糸期、草丈、着穂高、雌穂特性(皮付重・剥皮重・穂芯長・雌穂長・穂径・芯径・粒列数・包皮の縮り)、反収(皮付・剥皮)、耐倒伏性

##### エ. その他補足事項

(1)と同様。

### 3. 生育概要

出芽後、低温により生育が一時的に停滞したものの、6月中旬から収穫期まで高温で推移したため、不稔は極めて少なく、草丈・収量ともに過去2ヵ年平均を上回った。8月上旬、強風を伴う降雨により一部で転び型倒伏が発生し、明確な品種間差が確認された。

### 4. 試験結果概要(詳細は表および図参照)

#### (1) 加工用

##### ア. 「カナディアンロッキー77」(カネコ)

- 対照品種と比較し、抽糸期は-4日。耐倒伏性にやや劣ったが、有効な2番穂が多く、収量性は優れた。

##### イ. 「極早生ハニークロス」(フジイ)

- 対照品種と比較し、抽糸期は-1日。耐倒伏性にやや劣ったが、有効な2番穂が多く、収量性は優れた。

##### ウ. 「HY1111」(ホクレン)

- 対照品種と比較し、抽糸期は+4日。耐倒伏性は並であり、有効な2番穂が多く、収量性は優れた。1番穂皮剥一本重は並であったが、粒列数が多かった。
- アンサーイヤが発生した。

##### エ. 「スイートキッス」(フジイ)

- 対照品種と比較し、抽糸期は+7日。耐倒伏性はやや優れ、有効な2番穂が多く、収量性は優れた。1番穂皮剥一本重は並であったが、粒列数が多かった。

#### (2) 青果用

##### ア. 「味来早生130」(パイオニア)

- 生育日数は87日。ややなびいたものの、倒伏は発生しなかった。
- 一番穂は雌穂長が22.0cmと長く、粒列数は15.5と少なかった。先尖りの形状であった。

##### イ. 「プレミアム味来85」(パイオニア)

- 生育日数は90日。一部で30°程度の倒伏が確認された。
- 1番穂皮剥一本重は324gであり、ボリュームに優れた。また、粒列数は18.6と多かった。

##### ウ. 「味来90」(パイオニア)

- 生育日数は92日。倒伏は発生しなかった。
- 本年度供試した味来シリーズの中では裂皮の発生は認められず、ボリュームに優れた。

##### エ. 「ゴールドラッシュ」(サカタ)

- 生育日数は88日。一部で30°程度の倒伏が確認された。
- 草丈201cmに対し、着穂高が39cmであり、低重心であった。1番穂のボリュームにも優れた。

##### オ. 「恵味ゴールド」(清水種苗)

- 生育日数は92日。プロット内の半分で30°程度の倒伏が確認された。
- 1番穂皮剥一本重は351gであり、特にボリュームに優れた。粒列数も18.5と多かった。

5. 累年試験結果概要

表1 加工用品種

| No. 品種名        | 種苗会社  | 熟期 | 倒伏 | 一番穂 |     |     |     | 包皮<br>締り |
|----------------|-------|----|----|-----|-----|-----|-----|----------|
|                |       |    |    | 皮付重 | 剥皮重 | 穂芯長 | 雌穂長 |          |
| 1 カナディアンロッキー77 | カネコ   | ◎  | △  | ○   | □   | ○   | □   | △        |
| 2 極早生ハニークロス    | フジイ   | ◎  | △  | ○   | □   | ○   | □   | △        |
| 3 マリーゴールド11    | パイオニア | ○  | □  | ○   | □   | ○   | □   | □        |
| 4 HY1111       | ホクレン  | □  | □  | ○   | ○   | ○   | ○   | △        |
| 5 スイートキッス      | フジイ   | □  | ○  | ○   | ○   | ○   | □   | □        |

表2 青果用品種

| No. 品種名     | 種苗会社  | 熟期 | 倒伏 | 一番穂 |     |     |     | 包皮<br>締り |
|-------------|-------|----|----|-----|-----|-----|-----|----------|
|             |       |    |    | 皮付重 | 剥皮重 | 穂芯長 | 雌穂長 |          |
| 1 味来早生130   | パイオニア | ○  | □  | □   | □   | ○   | □   | □        |
| 2 プレミアム味来85 | パイオニア | □  | △  | ○   | ○   | □   | □   | △        |
| 3 味来90      | パイオニア | □  | ○  | □   | □   | □   | □   | ○        |
| 4 ゴールドラッシュ  | サカタ   | ○  | △  | ○   | □   | □   | □   | □        |
| 5 恵味ゴールド    | 清水種苗  | □  | △  | ○   | ○   | □   | □   | △        |

| 評価基準 | 熟期     | 倒伏    | 一番穂     |     |      |     | 包皮<br>締り |
|------|--------|-------|---------|-----|------|-----|----------|
|      |        |       | 皮付重     | 剥皮重 | 穂芯長  | 雌穂長 |          |
| ◎    | 極早生    | 優れる   | 大きい(重い) |     | 長い   |     | 深い       |
| ○    | 早生     | やや優れる | やや大きい   |     | やや長い |     | やや深い     |
| □    | 中早生    | 中程度   | 中程度     |     | 中程度  |     | 中程度      |
| △    | 中生     | やや劣る  | やや小さい   |     | やや短い |     | やや浅い     |
| ×    | 中晩生・晩生 | 劣る    | 小さい(軽い) |     | 短い   |     | 浅い       |

表3 R4年度スイートコーン加工用品種試験結果

| 試験<br>品種名<br>No. | 出芽期<br>(月.日) | 出芽率<br>(%) | 抽雄期<br>(月.日) | 抽糸期<br>(月.日) | 収穫前調査      |             |         | 倒伏<br>(%) | 収穫期<br>(月.日) | 皮付重            |                |               | 1番穂<br>皮剥<br>一本重<br>(g) | 穂芯長<br>(cm) | 雌穂長<br>(cm) | 穂径<br>(cm) | 粒列数<br>(本) | 包皮<br>締り<br>(露出1~深い5)     | 障害等 |
|------------------|--------------|------------|--------------|--------------|------------|-------------|---------|-----------|--------------|----------------|----------------|---------------|-------------------------|-------------|-------------|------------|------------|---------------------------|-----|
|                  |              |            |              |              | 草丈<br>(cm) | 着穂高<br>(cm) | (茎1~無5) |           |              | 1番穂<br>(t/10a) | 2番穂<br>(t/10a) | 合計<br>(t/10a) |                         |             |             |            |            |                           |     |
|                  |              |            |              |              | (月.日)      | (月.日)       | (月.日)   |           |              | (月.日)          | (月.日)          | (月.日)         |                         |             |             |            |            |                           |     |
| 1 マリーゴールド11      | 6/2          | 95         | 7/12         | 7/24         | 199        | 64          | 4.5     | 8/15      | 1.51         | 0.16           | 1.67           | 307           | 21.9                    | 20.7        | 4.9         | 13.6       | 3.0        | 裂皮25%、腐敗5%、規格外5%          |     |
| 2 カナディアンロッキー77   | 6/3          | 85         | 7/12         | 7/20         | 193        | 55          | 1.5     | 8/12      | 1.34         | 0.80           | 2.15           | 265           | 21.3                    | 20.8        | 4.5         | 12.9       | 2.0        | 先端露出5%、穂先緑5%、裂皮25%、規格外15% |     |
| 3 極早生ハニークロス      | 6/3          | 84         | 7/12         | 7/23         | 192        | 56          | 2.5     | 8/14      | 1.37         | 0.79           | 2.16           | 283           | 21.2                    | 20.6        | 4.5         | 14.5       | 2.0        | 先端露出5%、扁平5%、裂皮30%、規格外10%  |     |
| 4 HY1111         | 6/2          | 88         | 7/14         | 7/28         | 225        | 55          | 4.0     | 8/19      | 1.59         | 0.79           | 2.38           | 308           | 22.1                    | 22.0        | 5.0         | 16.4       | 2.0        | 先端露出5%、副房5%、裂皮10%、AE目立つ   |     |
| 5 スイートキッス        | 6/4          | 86         | 7/22         | 7/31         | 207        | 68          | 5.0     | 8/23      | 1.47         | 0.92           | 2.39           | 305           | 20.6                    | 20.5        | 5.0         | 16.4       | 3.0        | 裂皮10%                     |     |

注 ■は対照品種より優れる、■は対照品種より劣ることを示す。



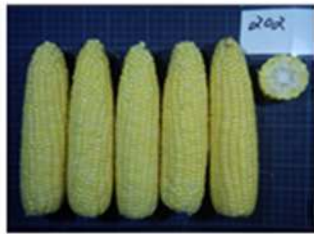
図1 加工用品種収穫物写真

表4 R4年度スイートコーン青果用品種比較試験結果

| 試験<br>No. | 品種名       | 出芽期<br>(月.日) | 出芽率<br>(%) | 抽雄期<br>(月.日) | 収穫前調査        |             | 倒伏<br>(株1-無5) | 収穫期<br>(月.日) | 皮付重            |                |               | 1番穂<br>皮剥<br>一本重<br>(g) | 穂芯長<br>(cm) | 雌穂長<br>(cm) | 穂径<br>(cm) | 粒列数<br>(本) | 包皮<br>縮り<br>(露出1-深い5) | 障害等 |                         |
|-----------|-----------|--------------|------------|--------------|--------------|-------------|---------------|--------------|----------------|----------------|---------------|-------------------------|-------------|-------------|------------|------------|-----------------------|-----|-------------------------|
|           |           |              |            |              | 草丈<br>(cm)   | 着穂高<br>(cm) |               |              | 1番穂<br>(t/10a) | 2番穂<br>(t/10a) | 合計<br>(t/10a) |                         |             |             |            |            |                       |     |                         |
|           |           |              |            |              | 抽糸期<br>(月.日) | 倒伏          |               |              |                |                |               |                         |             |             |            |            |                       |     |                         |
| 201       | 味来早生130   | 6/7          | 69         | 7/14         | 7/27         | 191         | 64            | 4.0          | 8/18           | 1.48           | 0.65          | 2.13                    | 298         | 22.2        | 22.0       | 5.0        | 15.5                  | 2.0 | 先端露出15%、副房5%、扁平5%、裂皮35% |
| 202       | プレミアム味来85 | 6/6          | 64         | 7/17         | 7/29         | 211         | 56            | 3.0          | 8/21           | 1.48           | 0.84          | 2.31                    | 324         | 20.3        | 20.3       | 5.2        | 18.6                  | 3.0 | 裂皮25%                   |
| 203       | 味来90      | 6/5          | 73         | 7/15         | 7/31         | 203         | 54            | 5.0          | 8/23           | 1.37           | 0.80          | 2.17                    | 297         | 20.2        | 20.0       | 5.0        | 16.5                  | 3.0 | 腐敗5%                    |
| 204       | ゴールドラッシュ  | 6/4          | 79         | 7/13         | 7/27         | 201         | 39            | 3.5          | 8/19           | 1.45           | 0.89          | 2.33                    | 299         | 19.4        | 19.3       | 5.0        | 16.6                  | 3.0 | 先端露出5%、裂皮10%、規格外5%      |
| 205       | 恵味ゴールド    | 6/5          | 79         | 7/16         | 7/31         | 216         | 54            | 2.5          | 8/23           | 1.66           | 0.35          | 2.01                    | 351         | 22.2        | 21.8       | 5.3        | 18.5                  | 2.0 | 先端露出25%、副房5%、裂皮5%、規格外5% |



味来早生130



プレミアム味来85



味来90



ゴールドラッシュ



恵味ゴールド

図2 青果用品種収穫物写真

## ブロッコリーの試験

### 1. 試験目的（重点開発目標）

#### (1) 機械収穫に適する加工用品種の選定

##### 【試験目的】

高温時でも収量性が高く、密植にも向き、L以上規格に揃う品種を選定する(機械収穫も視野)。

##### 【求める特性】

①耐暑性・耐病性、②密植適性、③花蕾品質、④収量性、⑤斉一性

### 2. 試験方法

#### (1) 品種選定試験

##### ア. 処理区/対照品種・供試品種

- ・対照品種 : 「SK9-099」(サカタのタネ)
- ・参考品種 : 「スターラウンド」(ホクレン)
- ・検定品種 : 「あらくさ 53 号」(朝日アグリア) など、計 40 品種(開発中品種を除き、抜粋掲載)

##### イ. 栽培方法

##### ・播種/定植/収穫時期

| 作期   | 播種日  | 定植日  | 収穫時期      |
|------|------|------|-----------|
| 1 作期 | 5/6  | 5/25 | 7/19～8/10 |
| 2 作期 | 6/2  | 6/22 | 8/10～30   |
| 3 作期 | 6/23 | 7/11 | 9/8～14    |

- ・施肥(N,P,K kg/10a) : N:16.0、P:17.7、K:14.3
- ・調査株数 : 20 株
- ・反復数 : 2 反復
- ・栽植様式 : 露地・高畦栽培 4,762 株/10a(畦間 60cm×株間 35cm)

##### ウ. 調査項目

- ・地上高、花蕾径、花蕾重、花蕾障害(不整形花蕾、リーフィー、キャッツアイ、ブラウンビーズ、茎空洞等)、花蕾品質(色の濃淡、縮りの堅さ、アントシアンの有無等)、小花蕾の着状況、病害・その他障害(芯止、ボトニング、異型、軟腐病・黒すす病等病害)、収量性(ステムカット)、他

##### エ. その他補足事項

- ・防除: 除草剤・殺虫剤は防除基準に基づき適宜施用。
- ・除草処理については、定植前に除草剤を施用した他、適宜、手取り除草を実施した。
- ・殺虫剤は、薬剤の使用基準に従い、適宜、施用した。殺菌剤については原則不使用とした。

### 3. 生育概況

【1 作期】 定植直後の強風により一部の株が傷んだ。6 月上中旬を除き、生育期間を通じ平年より高温傾向で、特に花蕾肥大前から肥大開始時期にあたる 7/3～12 は平年より気温が高く推移し、不整形花蕾・ブラウンビーズ・乱粒等の生理障害が多発した。

【2 作期】 花蕾肥大期の 8 月上中旬に降水量が多かった。収穫盛期の 8/15～16 にかけての 24 時間降水量は 96mm に達し、圃場が冠水した。その後の高温推移もあり、花蕾腐敗病・黒すす

病が多発した。

【3 作期】 8 月中旬の大雨による冠水後に株が弱り、葉の脱落が増えた。黒すす病が多発し、一部は軟腐病・花蕾腐敗病による茎部や花蕾部のとろけが発生した。

#### 4. 試験結果概要

##### (1) 「SK9-099」(サカタ)

花蕾の形状は豊円形で、締りが堅く、色は極濃緑、茎空洞は見られなかった。本試験では生育は不揃い気味であった。節間が狭く、花蕾高(地際から花蕾頂部までの高さ)は、25~30cm で低かった。1 作期は生育順調であったが、2 作期では花蕾腐敗病・黒すす病、3 作期では黒すす病が多発した。

##### (2) 「スターラウンド」(ホクレン)

花蕾の形状は豊円形で、色は濃緑、花蕾高は 29~30cm で「SK9-099」より、やや高かった。

1 作期ではキャッツアイ等生理障害が散見された。2 作期では収穫直前の降雨の影響で花蕾腐敗病発生が甚だしく、3 作期では黒すす病が多発した。

##### (3) 「あらくさ 53 号」(朝日アグリア)

対照品種と比較し、生育日数は 2~5 日遅く、花蕾形状はやや偏平。1,2 作期では花蕾色が淡く、乱粒等の生理障害もあり品質は劣ったが、気温が低下してくる 3 作期では花蕾色はやや濃くなり、生理障害も減少した。茎空洞は発生しやすかった。

耐病性(花蕾腐敗病、黒すす病)・耐倒伏性が優れた。花蕾高が高く、葉が小さくコンパクトな草姿で、収穫時期には花蕾部が露出し、目視での確認が容易となる特徴的な形状であった。

9 月中旬以降の収穫時期限定であるが、機械収穫に適する可能性が考えられた。

※本試験では耐病性の品種間差を明確にする目的で、殺菌剤の使用を控えており、全品種を通じ一般の圃場よりも、病害、生理障害が顕著に発生している。

#### 5. 累年試験結果概要

【×:劣、△:ヤ劣、□:並、○:ヤ優、◎:優】

| 品種名       | 種苗会社   | 早生性 | 花蕾の位置 | 花蕾の特性 |     |    |    |
|-----------|--------|-----|-------|-------|-----|----|----|
|           |        |     |       | 形状    | 色   | 締り | 凹凸 |
| SK9-099   | サカタ    | 早生  | 低     | 豊円    | 極濃緑 | □  | □  |
| スターラウンド   | ホクレン   | 早生  | 中     | 豊円    | 濃緑  | □  | □  |
| あらくさ 53 号 | 朝日アグリア | 中生  | 高     | やや豊円  | 淡緑  | △  | △  |

| 品種名       | 耐倒伏性 | 耐病性   |      | 備考  |
|-----------|------|-------|------|---|
|           |      | 花蕾腐敗病 | 黒すす病 |   |
| SK9-099   | □    | □     | □    | 耐暑性は高いが、黒すす病の耐病性は劣る。                            |
| スターラウンド   | △    | ×     | △    |   |
| あらくさ 53 号 | ◎    | ○     | ◎    | 花蕾色は 7,8 月収穫では淡いが、9 月収穫では濃くなる。耐倒伏性が優れ、機械収穫に適する。 |



## <評価方法>

|               |   |
|---------------|---|
| 適期、生育日数:      | 概ね加工サイズ(花蕾径13cm)に達した日、播種日から起算した生育日数。(※実調査日は多少前後する場合があります)   |
| 花蕾高・草高:       | 花蕾高は地際から花蕾頂部までの高さ。草高は地際から葉先端までの長さ。                          |
| 草姿:           | 対照品種を基準に立性～開張性で評価。ハイライズ形状等の特徴があればコメント欄に記載。                  |
| 葉の大小、ワックスの多少: | 対照品種を基準に評価。葉柄・葉の大小等の目立った特徴があればコメント欄等に記述。                    |
| 耐倒伏性:         | 倒伏、茎曲がりが発生した作期・品種について程度に基づき評価。                              |
| 耐病性:          | 花蕾腐敗病、黒すす病、軟腐病の発生割合。  |
| 耐病性総合:        | 対照品種との比較で評価。罹病程度も勘案した(浸潤し難いものは高評価、花蕾がとろけるものは低評価等)。          |
| 花蕾の評価:        | 対照品種を基準に、形状は豊円形・揃い等、花蕾色は濃さ、その他を評価。花蕾総合は形状・色・その他品質項目を総合的に評価。 |

収穫前調査、花蕾の評価は作型毎に対照品種を3(並)とし、5段階で評価。

| 評点   | 草姿    | 葉の大小 | ワックスの多少 | 花蕾形状 | 花蕾濃淡 | 花蕾締り | 花蕾凹凸 | 蕾粒大小 | 着粒揃い | 花蕾総合 |
|------|-------|------|---------|------|------|------|------|------|------|------|
| 5(◎) | 立性    | 大    | 多       | 優    | 濃    | 堅    | 少    | 小    | 優    | 優    |
| 4(○) | やや立性  | やや大  | やや多     | やや優  | やや濃  | やや堅  | やや少  | やや小  | やや優  | やや優  |
| 3(□) | 並     | 並    | 並       | 並    | 並    | 並    | 並    | 並    | 並    | 並    |
| 2(△) | やや開張性 | やや小  | やや少     | やや劣  | やや淡  | やや緩  | やや多  | やや大  | やや劣  | やや劣  |
| 1(×) | 開張性   | 小    | 少       | 劣    | 淡    | 緩    | 多    | 大    | 劣    | 劣    |

耐倒伏性、耐病性総合評価、作期総合評価は対照品種を基準に記号「◎、○、□、△、×」で記載。

対照品種を基準に ◎優れる > ○やや優れる > □対照品種並み > △やや劣る > ×劣る で評価。

各調査項目で評価不能、欠測の場合は(-)で記載した。

|        |   |
|--------|---|
| 花蕾の障害: | 不整形花蕾、リーフィー、キャッツアイ、ブラウンビーズ、乱粒、異型、小株(極端な不揃)、芯止の発生割合。(重複カウント) |
| 規格内率:  | 各種生理障害、病害株を除いた、正品品質・規格の株の割合。                                |
| 総合評価:  | 作期毎の対照品種を基準とした総合的評価。  |

※一部の項目では、優劣に対し、右の通り、色分けを行った。



表1:ブロッコリー 品種選定試験 成績(1作期: 播種日 5/6、定植日 5/25)

| No. | 品種      | 種苗会社  | 適期<br>(月/日) | 生育日数<br>(日) | 収穫前調査       |            |             |               |                 | 耐病性評価         |             |              | 花蕾の評価       |            |               |               |               |               | 花蕾の障害の種類・発生割合(%) |               |               |             |                  |              |                   |                    | 総合<br>評価<br>×劣-◎優 |           |           |           |           |
|-----|---------|-------|-------------|-------------|-------------|------------|-------------|---------------|-----------------|---------------|-------------|--------------|-------------|------------|---------------|---------------|---------------|---------------|------------------|---------------|---------------|-------------|------------------|--------------|-------------------|--------------------|-------------------|-----------|-----------|-----------|-----------|
|     |         |       |             |             | 花蕾高<br>(cm) | 草高<br>(cm) | 草姿<br>1開-5立 | 葉の大小<br>1小-5大 | ワックス多少<br>1少-5多 | 耐倒伏性<br>×劣-◎優 | 総合<br>×劣-◎優 | 花蕾腐敗病<br>(%) | 黒すす病<br>(%) | 軟腐病<br>(%) | 花蕾形状<br>1劣-5優 | 花蕾濃淡<br>1淡-5濃 | 花蕾締り<br>1緩-5堅 | 花蕾凹凸<br>1少-5多 | 蕾粒大小<br>1大-5小    | 着粒揃い<br>1劣-5優 | 花蕾総合<br>1劣-5優 | 規格内率<br>(%) | 不整形<br>花蕾<br>(%) | リーフィー<br>(%) | キャッツ<br>アイ<br>(%) | ブラウン<br>ピース<br>(%) |                   | 乱粒<br>(%) | 異型<br>(%) | 小株<br>(%) | 芯止<br>(%) |
| 1   | SK9-099 | サカタ   | 7/19        | 74          | 25          | 60         | 3.0         | 3.0           | 3.0             | -             | -           | 0            | 0           | 0          | 3.0           | 3.0           | 3.0           | 3.0           | 3.0              | 3.0           | 3.0           | 80          | 0                | 10           | 0                 | 0                  | 0                 | 0         | 10        | 0         | □         |
| 2   | スターラウンド | ホクレン  | 7/20        | 75          | 29          | 64         | 2.5         | 4.0           | 3.0             | -             | -           | 0            | 0           | 0          | 3.0           | 2.5           | 2.5           | 2.0           | 2.0              | 2.5           | 2.0           | 45          | 0                | 0            | 10                | 0                  | 10                | 10        | 0         | 0         | △         |
| 3   | あらくさ53号 | 朝日アグリ | 7/21        | 76          | 28          | 49         | 2.0         | 2.0           | 3.0             | -             | -           | 10           | 0           | 0          | 2.0           | 1.0           | 1.5           | 1.0           | 2.0              | 1.0           | 1.0           | 15          | 0                | 0            | 0                 | 0                  | 80                | 0         | 10        | 0         | ×         |

表2:ブロッコリー 品種選定試験 成績(2作期: 播種日 6/2、定植日 6/22)

| No. | 品種      | 種苗会社  | 適期<br>(月/日) | 生育日数<br>(日) | 収穫前調査       |            |             |               |                 | 耐病性評価         |             |              | 花蕾の評価       |            |               |               |               |               | 花蕾の障害の種類・発生割合(%) |               |               |             |                  |              |                   |                    | 総合<br>評価<br>×劣-◎優 |           |           |           |           |
|-----|---------|-------|-------------|-------------|-------------|------------|-------------|---------------|-----------------|---------------|-------------|--------------|-------------|------------|---------------|---------------|---------------|---------------|------------------|---------------|---------------|-------------|------------------|--------------|-------------------|--------------------|-------------------|-----------|-----------|-----------|-----------|
|     |         |       |             |             | 花蕾高<br>(cm) | 草高<br>(cm) | 草姿<br>1開-5立 | 葉の大小<br>1小-5大 | ワックス多少<br>1少-5多 | 耐倒伏性<br>×劣-◎優 | 総合<br>×劣-◎優 | 花蕾腐敗病<br>(%) | 黒すす病<br>(%) | 軟腐病<br>(%) | 花蕾形状<br>1劣-5優 | 花蕾濃淡<br>1淡-5濃 | 花蕾締り<br>1緩-5堅 | 花蕾凹凸<br>1少-5多 | 蕾粒大小<br>1大-5小    | 着粒揃い<br>1劣-5優 | 花蕾総合<br>1劣-5優 | 規格内率<br>(%) | 不整形<br>花蕾<br>(%) | リーフィー<br>(%) | キャッツ<br>アイ<br>(%) | ブラウン<br>ピース<br>(%) |                   | 乱粒<br>(%) | 異型<br>(%) | 小株<br>(%) | 芯止<br>(%) |
| 1   | SK9-099 | サカタ   | 8/15        | 74          | 30          | 68         | 3.0         | 3.0           | 3.0             | □             | □           | 0            | 70          | 0          | 3.0           | 3.0           | 3.0           | 3.0           | 3.0              | 3.0           | 3.0           | 20          | 0                | 0            | 0                 | 0                  | 0                 | 0         | 15        | 0         | □         |
| 2   | スターラウンド | ホクレン  | 8/13        | 72          | 30          | 67         | 4.5         | 3.0           | 2.5             | -             | ×           | 90           | 35          | 0          | -             | -             | -             | -             | -                | -             | 1.0           | 0           | 0                | 0            | 0                 | 0                  | 0                 | 10        | 0         | ×         |           |
| 3   | あらくさ53号 | 朝日アグリ | 8/20        | 79          | 39          | 56         | 1.0         | 1.0           | 2.5             | ○             | ◎           | 10           | 0           | 0          | 3.0           | 1.0           | 2.0           | 2.5           | 4.5              | 3.0           | 2.0           | 50          | 10               | 0            | 0                 | 0                  | 20                | 0         | 15        | 0         | △         |

※「スターラウンド」は、花蕾腐敗病の発生が甚だしく、花蕾特性は評価せず。

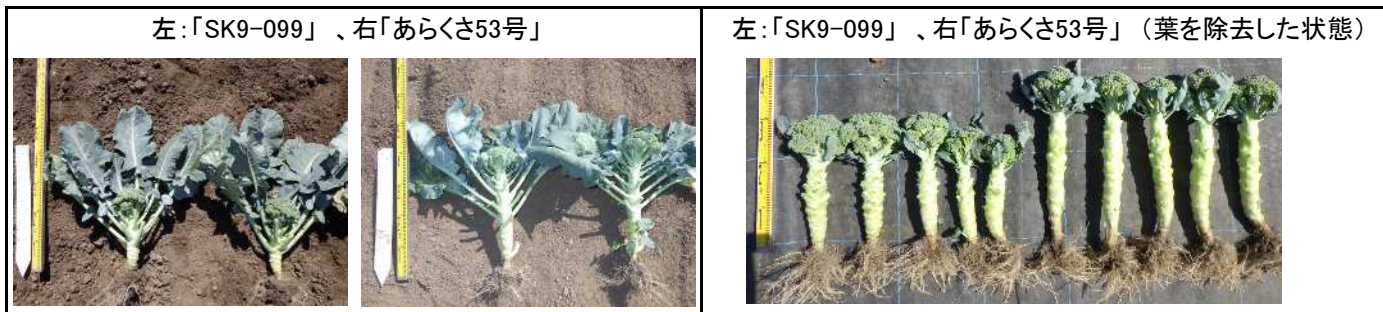
表3:ブロッコリー 品種選定試験 成績(3作期: 播種日 6/23、定植日 7/11)

| No. | 品種      | 種苗会社  | 適期<br>(月/日) | 生育日数<br>(日) | 収穫前調査       |            |             |               |                 | 耐病性評価         |             |              | 花蕾の評価       |            |               |               |               |               | 花蕾の障害の種類・発生割合(%) |               |               |             |                  |              |                   |                    | 総合<br>評価<br>×劣-◎優 |           |           |           |           |
|-----|---------|-------|-------------|-------------|-------------|------------|-------------|---------------|-----------------|---------------|-------------|--------------|-------------|------------|---------------|---------------|---------------|---------------|------------------|---------------|---------------|-------------|------------------|--------------|-------------------|--------------------|-------------------|-----------|-----------|-----------|-----------|
|     |         |       |             |             | 花蕾高<br>(cm) | 草高<br>(cm) | 草姿<br>1開-5立 | 葉の大小<br>1小-5大 | ワックス多少<br>1少-5多 | 耐倒伏性<br>×劣-◎優 | 総合<br>×劣-◎優 | 花蕾腐敗病<br>(%) | 黒すす病<br>(%) | 軟腐病<br>(%) | 花蕾形状<br>1劣-5優 | 花蕾濃淡<br>1淡-5濃 | 花蕾締り<br>1緩-5堅 | 花蕾凹凸<br>1少-5多 | 蕾粒大小<br>1大-5小    | 着粒揃い<br>1劣-5優 | 花蕾総合<br>1劣-5優 | 規格内率<br>(%) | 不整形<br>花蕾<br>(%) | リーフィー<br>(%) | キャッツ<br>アイ<br>(%) | ブラウン<br>ピース<br>(%) |                   | 乱粒<br>(%) | 異型<br>(%) | 小株<br>(%) | 芯止<br>(%) |
| 1   | SK9-099 | サカタ   | 9/9         | 78          | 27          | 57         | 3.0         | 3.0           | 3.0             | □             | □           | 0            | 100         | 0          | 3.0           | 3.0           | 3.0           | 3.0           | 3.0              | 3.0           | 3.0           | 0           | 0                | 0            | 0                 | 0                  | 0                 | 25        | 0         | □         |           |
| 2   | スターラウンド | ホクレン  | 9/10        | 79          | 30          | 62         | 4.0         | 4.0           | 3.0             | -             | ×           | 0            | 75          | 0          | 3.0           | 3.0           | 1.0           | 3.0           | 3.0              | 2.0           | 1.0           | 0           | 0                | 0            | 0                 | 0                  | 0                 | 30        | 0         | ×         |           |
| 3   | あらくさ53号 | 朝日アグリ | 9/12        | 81          | 40          | 52         | 2.0         | 2.5           | 3.5             | ○             | ◎           | 0            | 15          | 0          | 3.5           | 2.0           | 1.0           | 2.0           | 2.5              | 2.0           | 2.0           | 15          | 0                | 0            | 0                 | 0                  | 30                | 0         | 0         | 0         | ○         |

参考写真 (品種・作期毎の花蕾・草姿)



参考写真 (「SK9-099」と「あらくさ53号」の比較、3作期撮影)



## かぼちやの試験

### 1. 試験目的(重点開発目標)

#### (1) 高貯蔵性で食味に優れる品種の選定

【試験目的】ホクレンのオリジナルブランド「りょうおもい」かぼちや向けの、良食味で貯蔵性・収量性の高い品種を選定する。

【求める特性】①食味(12月時点で粉質と甘味が強い)②貯蔵性③収量性  
④外観品質(濃緑・扁円・障害少)

#### (2) 早生で食味に優れる品種の選定

【試験目的】早生で、粉質と甘味のバランスが良い良食味な品種を選定する。

【求める特性】①食味(粉質と甘味が強い)②早生性(8月上旬中旬から販売できる)③収量性  
④外観品質(濃緑・扁円・障害少)

### 2. 試験方法

#### (1) 供試品種

・対照品種 :「えびす」(タキイ)

・参考品種 :「味早太」(みかど)など計 31 品種

※結果が比較的良好・あるいは道内で作付けのある品種のみ抜粋し掲載

#### (2) 栽培方法

- ・作型 :セル育苗、露地マルチ(生分解性黒マルチ)
- ・栽植様式 :畦間 3.5m、株間 80 cm、栽植密度 357 株/10a
- ・仕立て :子つる 3 本仕立て(3.0m 付近でつる先カット)
- ・播種/定植日 :5/9(播種、72 穴セル)、5/23(定植)
- ・収穫時期 :8/中～9/上
- ・施肥(N,P,K kg/10a) :N:12.0(うち 3kg 緩効性)、P:20.0、K:10.0
- ・調査株数 :10 株
- ・反復数 :2 反復(対照は 3 反復)

#### (3) 調査項目

##### ア. 生育調査

健苗率は出芽率から奇形苗率を引いた値から算出した。9 割の株で雌花が開花した日を開花揃いとした。収穫時に着果位置を確認し、株元からのつる長と節数を測定した。また、果梗のコルク化程度を目視で確認した。

##### イ. 収量調査

一果重が 1.2kg 以上でコルク化が進んでいる果実について調査を実施した。果実の外観は以下の項目を目視で確認し、良好な外観の果実の割合を A 品率とした。収穫した果実のうち、5,6 玉サイズ(1,600g～2,400g)の割合を 5,6 玉率とした。粗反収は収穫果実全重量と調査面積から算出した。また、へそ出長と発生率、花落径を測定した。

- (ア) 変形 : 果形のバランスの乱れ程度
- (イ) すり傷 : 果皮に生じた傷の程度
- (ウ) つる傷 : 果皮に生じたつるによる傷の程度
- (エ) がんべ : 果皮のがんべの発生量
- (オ) しみ : 果皮色が白～淡緑の果実のしみの程度
- (カ) 日焼け : 果皮の日焼けの状態
- (キ) ツノ : 果皮に生じたツノ症の程度
- (ク) ネズミ : ネズミの食害の程度
- (ケ) 腐敗 : 収穫直後の腐敗

#### ウ. 固形分

フルーツセレクター((株)クボタ K-SS900-LC)を用いて、果実の固形分を測定した。

#### エ. 食味評価

平均的な固形分を示した果実を 100℃で 15 分間蒸煮し、5 名のパネルにより粉質、甘味について 9 段階(0.5 刻み、1 弱⇔5 強)で評価した。また、パネルによる食味満足度の絶対評価(0.5 刻み、1 弱⇔5 強)を行い、その平均値を算出し総合評価とした。

#### オ. 貯蔵調査

送風機で空気を循環させた 10℃の貯蔵庫内で果実を貯蔵し、腐敗果を除外しながら 1 か月毎の歩留を調査した。

#### カ. 理化学分析

固形分が平均値に近い 2 果実を用い、以下の方法で行った。

##### (ア) 糖含量

粉砕されたサンプルを、80%エタノールを用いて抽出し、高速液体クロマトグラフィーでフラクトース、グルコースおよびスクロースを分離、定量した。

##### (イ) でん粉含量

糖抽出後のエタノール不溶性固形分を酸加水分解し、RQ フレックスによりグルコース含量を測定した。グルコース含量をでん粉含量に換算した。

#### (4) その他補足事項

- ・除草処理については、適宜、手取り除草を実施した。
- ・各種防除については、薬剤の使用基準に従い、適宜、実施した。
- ・開花期間、圃場に交配用蜜蜂の巣箱を設置した(約 600 匹/10a)。

### 3. 生育概況

- ・6 月～8 月にかけて定期的な降水があり、蔓伸びが早く、草勢が強かった。
- ・全体に粗反収が高かった。
- ・果梗のコルク上がりが遅く、開花揃いをもとにした収穫適期予測より 3～5 日間遅らせて収穫した。

・降水のためと考えられるが、例年より貯蔵後の腐敗が早かった。

#### 4. 試験結果概要

各品種の特性について以下の基準をもとに5段階で評価した(1:劣、3:対照品種並、5:優)

- ・収量性 : 反収および果実の重量をもとに評価  
(「反収が高い」かつ「5,6玉サイズで多く着果する」ものが望ましい)
- ・食味 : 粉質、甘味の強弱および味の印象(風味)をもとに評価
- ・貯蔵性 : 貯蔵試験(11月および12月)の結果をもとに評価

##### (1) 「えびす」(タキイ)

収量性:3 食味:3 貯蔵性:3

一果重は平均1.9kg、着果数は一株当たり4.6果、粗反収は3.1t/10aであった。キュアリング直後の固形分は22%であった。貯蔵歩留は11月が79%、12月が5%であった。

##### (2) 「味早太」(みかど)

収量性:2 食味:3 貯蔵性:評価せず

一果重は平均1.9kg、着果数は一株当たり3.4果、粗反収は2.3t/10aであった。食味の総合評価は10月時点で標準品種並であった。キュアリング直後の固形分は26%であった。

##### (3) 「蔵の匠」(みかど)

収量性:3 食味:4 貯蔵性:5

一果重は平均2.0kg、着果数は一株当たり4.4果であり、粗反収は3.0tであった。キュアリング直後の固形分は29%であった。食味の総合評価は10月時点で標準品種並であったが、11月時点で標準品種より高かった。貯蔵歩留は11月が85%、12月が75%であった。

##### (4) 「くり将軍」(トキタ)

収量性:1 食味:4 貯蔵性:4

一果重は平均2.1kg、着果数は一株当たり2.7果であり、粗反収は2.0t/10aであった。キュアリング直後の固形分は32%であった。食味の総合評価は、10月時点で標準品種並であったが、11月時点で標準品種より高かった。貯蔵歩留は11月が78%、12月が32%であった。

##### (5) 「くりふぶき」(ホクレン)

収量性:2 食味:3 貯蔵性:評価せず

一果重は平均2.2kg、着果数は一株当たり3.4果であり、粗反収は2.6t/10aであった。食味の総合評価は10月時点で標準品種並であった。キュアリング直後の固形分は29%であった。

##### (6) 「くりゆたか」(みかど)

収量性:2 食味:4 貯蔵性:3

一果重は平均2.0kg、着果数は一株当たり3.4果であり、粗反収は2.5t/10aであった。食味の総合評価は10月および11月時点で標準品種より高かった。キュアリング直後の固形分は27%であった。貯蔵歩留は11月が67%、12月が16%であった。

表 1. 生育調査結果

対照品種

| 番号 | 品種名   | 健苗率 (%) | 開花揃い b 日 | 収穫日 a 日 | 日数 (a-b) 日 | 着果つる長 (cm) |            |          | 着果節数 | 収穫時コルク化 (割) |
|----|-------|---------|----------|---------|------------|------------|------------|----------|------|-------------|
|    |       |         |          |         |            | ~50 (%)    | 50~150 (%) | 150~ (%) |      |             |
| 1  | えびす   | 99      | 7/11     | 8/27    | 48         | 17         | 52         | 30       | 10   | 4           |
| 2  | 味早太   | 100     | 7/11     | 8/19    | 39         | 2          | 66         | 32       | 9    | 2           |
| 3  | 蔵の匠   | 88      | 7/13     | 9/6     | 55         | 14         | 59         | 26       | 9    | 5           |
| 4  | くり将軍  | 87      | 7/11     | 9/3     | 54         | 64         | 32         | 4        | 7    | 5           |
| 5  | くりふぶき | 97      | 7/14     | 9/1     | 50         | 2          | 37         | 59       | 12   | 5           |
| 6  | くりゆたか | 93      | 7/12     | 9/6     | 56         | 14         | 70         | 16       | 8    | 5           |

表 2. 収量調査結果

| 番号 | 品種名   | 収量          |          |      |           | 5.6玉率 (%) | 外観      |        |         |         |         |        |         |        |         |        | へそ出長 (mm) | へそ出生率 (%) | 花落径 (cm) |     |
|----|-------|-------------|----------|------|-----------|-----------|---------|--------|---------|---------|---------|--------|---------|--------|---------|--------|-----------|-----------|----------|-----|
|    |       | 粗反収 (t/10a) | 一果重 (kg) | c.v. | 着果数 (果/株) |           | A品率 (%) | 変形 (%) | すり傷 (%) | つる傷 (%) | がんべ (%) | しみ (%) | 日焼け (%) | ツノ (%) | ネズミ (%) | 腐敗 (%) |           |           |          |     |
| 1  | えびす   | 3.1         | 1.9      | 0.15 | 4.6       | 73        | 56      | 22     | 1       | 10      | 18      | 0      | 0       | 0      | 0       | 0      | 0         | 0.8       | 42       | 3.0 |
| 2  | 味早太   | 2.3         | 1.9      | 0.13 | 3.4       | 88        | 63      | 15     | 17      | 6       | 0       | 0      | 0       | 0      | 0       | 0      | 0         | 0.9       | 48       | 2.6 |
| 3  | 蔵の匠   | 3.0         | 2.0      | 0.19 | 4.4       | 68        | 69      | 16     | 2       | 13      | 0       | 0      | 0       | 1      | 0       | 0      | 0.5       | 20        | 2.6      |     |
| 4  | くり将軍  | 2.0         | 2.1      | 0.15 | 2.7       | 75        | 57      | 28     | 0       | 23      | 2       | 0      | 0       | 0      | 0       | 0      | 1.1       | 45        | 3.3      |     |
| 5  | くりふぶき | 2.6         | 2.2      | 0.18 | 3.4       | 57        | 69      | 13     | 5       | 16      | 0       | 0      | 4       | 0      | 0       | 0      | 0.8       | 51        | 3.2      |     |
| 6  | くりゆたか | 2.5         | 2.0      | 0.15 | 3.4       | 80        | 51      | 28     | 2       | 26      | 0       | 0      | 2       | 0      | 0       | 0      | 1.4       | 65        | 3.3      |     |

※外観調査結果は各項目を重複してカウントするため、合計値が 100%にならない。

表 3. 食味評価結果

| 番号 | 品種名   | 果肉厚     |         | 食味    |     |     |       |     |     |       |     |     |
|----|-------|---------|---------|-------|-----|-----|-------|-----|-----|-------|-----|-----|
|    |       | 赤道 (cm) | 底部 (cm) | 9月    |     |     | 10月   |     |     | 11月   |     |     |
|    |       |         |         | 1弱⇔5強 |     |     | 1弱⇔5強 |     |     | 1弱⇔5強 |     |     |
|    |       |         |         | 粉質    | 甘味  | 総合  | 粉質    | 甘味  | 総合  | 粉質    | 甘味  | 総合  |
| 1  | えびす   | 2.3     | 1.9     | 3.0   | 3.0 | 3.8 | 2.0   | 3.0 | 3.2 | 2.0   | 3.0 | 2.5 |
| 2  | 味早太   | 2.9     | 2.0     | 4.0   | 2.0 | 2.3 | 3.0   | 3.0 | 3.4 | -     | -   | -   |
| 3  | 蔵の匠   | 2.4     | 1.9     | 4.0   | 2.5 | 3.1 | 4.0   | 2.5 | 3.1 | 4.0   | 2.5 | 3.6 |
| 4  | くり将軍  | 2.3     | 1.6     | 3.5   | 2.5 | 3.6 | 3.5   | 3.5 | 3.5 | 3.5   | 3.0 | 3.8 |
| 5  | くりふぶき | 2.4     | 1.9     | 4.0   | 2.5 | 3.3 | 3.5   | 3.0 | 3.5 | -     | -   | -   |
| 6  | くりゆたか | 2.8     | 2.2     | 3.5   | 2.5 | 3.5 | 3.5   | 3.0 | 3.8 | 3.0   | 3.0 | 3.6 |

((-)は調査を実施していない)

表 4. 貯蔵試験結果

| 番号 | 品種名   | キュアリング直後<br>固形分<br>(%) | 11月             |            | 12月             |            |
|----|-------|------------------------|-----------------|------------|-----------------|------------|
|    |       |                        | 貯蔵<br>歩留<br>(%) | 固形分<br>(%) | 貯蔵<br>歩留<br>(%) | 固形分<br>(%) |
| 1  | えびす   | 22                     | 79              | 22         | 5               | 21         |
| 2  | 味早太   | 26                     | 19              | -          | -               | -          |
| 3  | 蔵の匠   | 29                     | 85              | 30         | 75              | 30         |
| 4  | くり将軍  | 32                     | 78              | 31         | 32              | 29         |
| 5  | くりふぶき | 29                     | 18              | -          | -               | -          |
| 6  | くりゆたか | 27                     | 67              | 26         | 16              | 25         |

(-)は調査を実施していない

表 5. 理化学分析結果(10月)

| 番号 | 品種名   | 糖類 (g/100g) |        |       |      | でん粉<br>(g/100g) | 乾物率<br>(%) |
|----|-------|-------------|--------|-------|------|-----------------|------------|
|    |       | グルコース       | フラクトース | スクロース | 合計   |                 |            |
| 1  | えびす   | 2.22        | 1.65   | 4.55  | 8.42 | 5.7             | 22.6       |
| 2  | 味早太   | 1.17        | 0.90   | 5.22  | 7.29 | 10.4            | 28.1       |
| 3  | 蔵の匠   | 0.85        | 0.70   | 3.41  | 4.96 | 17.4            | 32.3       |
| 4  | くり将軍  | 0.79        | 0.65   | 5.18  | 6.62 | 14.8            | 32.6       |
| 5  | くりふぶき | 0.64        | 0.49   | 5.98  | 7.11 | 13.3            | 31.9       |
| 6  | くりゆたか | 1.77        | 1.29   | 4.35  | 7.41 | 13.9            | 30.3       |



7. 各品種の果実写真



えびす



味早太



蔵の匠



くり将軍



くりふぶき



くりゆたか

8. 累年試験結果概要

過去5年に3年以上供試した品種を対象に、以下の基準で各品種の特性を絶対評価した。

- (1) 粗反収 :10a 当の収穫量
- (2) 着果数 :1 株当たりの着果数
- (3) 5,6 玉率 :5,6 玉サイズ(1,600~2,400gの果実)の割合
- (4) 食味
  - ア. 評価 :食味評価(10月)において風味等を加味した総合評価
  - イ. 粉質 :食味評価(10月)の結果
  - ウ. 甘味 :食味評価(10月)の結果
- (5) 貯蔵性 :11月および12月に実施された貯蔵試験の結果

表 6. 累年試験結果概要

| 番号 | 品種名   | 粗反収 | 着果数 | 5, 6玉率 | 食味 |    |    | 貯蔵性 |
|----|-------|-----|-----|--------|----|----|----|-----|
|    |       |     |     |        | 評価 | 粉質 | 甘味 |     |
| 1  | えびす   | ◎   | ◎   | ◎      | □  | □  | ○  | □   |
| 2  | 味早太   | ○   | ○   | ◎      | ○  | ○  | □  | -   |
| 3  | 蔵の匠   | ◎   | ◎   | ◎      | ○  | ◎  | □  | ◎   |
| 4  | くり將軍  | □   | ×   | ○      | ○  | ◎  | □  | ○   |
| 5  | くりふぶき | ○   | ○   | ○      | ○  | ◎  | □  | -   |
| 6  | くりゆたか | ○   | □   | ◎      | □  | ◎  | □  | ○   |

(記号:×劣、△ヤ劣、□並、○ヤ優、◎優、-データ無)

## スターチス・シヌアータの試験

### 1. 試験目的（重点開発目標）

本会品種および北海道における主要品種に関する特性を調査し、情報提供を行う。

### 2. 試験方法

#### (1) 処理区/対照品種・供試品種

- ・対照品種：(紫) 「フレンチバイオレット」(TS メリクロン)  
(ピンク) 「チャーミーピンク」(TS メリクロン)  
(ブルー) 「パールブルー」(TS メリクロン)
- ・供試品種：(紫) 9 品種  
(ピンク) 3 品種  
(ブルー) 1 品種

#### (2) 栽培方法

- ・定植時期 : 4/11～4/19
- ・採花時期 : 7/7～9/29
- ・施肥(N,P,K kg/10a) : N:0.0、P:0.0、K:8.0
- ・調査株数 : 3 株
- ・反復数 : 2

#### (3) 調査項目

- ・最終ピンチ ピンチ(摘芯)を終了し、抽苔させ始めた日
- ・採花始 採花調査を開始した日
- ・採花期 1 番花は採花始～8/14 まで、2 番花は 8/15～9/29 まで
- ・切花長 切り口から最上位(トップ)のブラシまでの長さの平均値
- ・分枝数 北海道切花統一出荷規格に準じた分枝の本数の平均値
- ・ブラシ数 ブラシの個数の平均値
- ・ブラシ長 採花された切花のうち品質の中庸なものを 10 本選び、それぞれのブラシ 1 個の最大長を測定した平均値
- ・ブラシ幅 採花された切花のうち品質の中庸なものを 10 本選び、それぞれのブラシ 1 個の最大幅を測定した平均値
- ・がく径 採花された切花のうち品質の中庸なものを 10 本選び、それぞれの中で最大と思われるがくの最大径を測定した平均値
- ・茎径 採花された切花のうち品質の中庸なものを 10 本選び、切り口から 5cm 部分の太さを測定した平均値
- ・灰色カビ病 (灰色カビ病罹病切花本数/採花本数)×100
- ・茎の硬さ 柔:1～硬:5(0.5 刻みの 9 段階評価)
- ・規格の分類 北海道切花統一出荷規格(切花長 50cm 以上かつ分枝数 3 以上を規格内品とし、灰色カビ病および曲がりによる分類はしない)。

#### (4) その他補足事項

- ・各種防除については、薬剤の使用基準に従い、適宜、実施した。
- ・ピンチは株径 40 cm、葉数 45 枚程度に生育するまで適宜実施した。

・かん水チューブ(エバフローS型)を株元に設置し、適宜かん水を実施した。

### 3. 生育概況

定植後、活着は良好であり、株の生育および抽苔時期・本数は概ね平年並みであった。8月上旬から中旬にかけて降雨が多く、9月上旬以降、灰色カビ病が多発した。

### 4. 供試品種一覧

表1. スターチス・シヌアータ品種比較試験供試品種(紫)

| No. | 品種名                 | 種苗会社    |
|-----|---------------------|---------|
| 1   | フレンチバイオレット          | TSメリクロン |
| 2   | 蒼雲                  | ホクレン    |
| 3   | 紫龍*                 | ホクレン    |
| 4   | 藍海                  | ホクレン    |
| 5   | H17-27<br>(オルカパープル) | 福花園種苗   |
| 6   | H18-29              | 福花園種苗   |
| 7   | オリゾンバイオレット          | 住化      |
| 8   | カイル                 | カネコ     |
| 9   | ピリカブルー              | ミヨシ     |
| 10  | 20BP                | ミヨシ     |

\*抑制作型にも供試

表2. スターチス・シヌアータ品種比較試験供試品種(ピンク)

| No. | 品種名      | 種苗会社    |
|-----|----------|---------|
| 11  | チャーミーピンク | TSメリクロン |
| 12  | マリーナピンク  | TSメリクロン |
| 13  | オリゾンピンク  | 住化      |
| 14  | プレミオピンク  | カネコ     |

表3. スターチス・シヌアータ品種比較試験供試品種(ブルー)

| No. | 品種名    | 種苗会社    |
|-----|--------|---------|
| 15  | パールブルー | TSメリクロン |
| 16  | 空波     | ホクレン    |

### 5. 試験結果概要(詳細は表3参照)

#### (1) 紫系品種

ア. 「フレンチバイオレット」(TSメリクロン): 対照品種

【1番花】 切花長 89.3cm、分枝数 4.6本、規格内本数 15.7本(採花本数 16.0本)

【2番花】 切花長 74.7cm、分枝数 3.4本、規格内本数 18.0本(採花本数 23.3本)、  
灰色カビ病発生率 16.5%

イ. 「蒼雲」(ホクレン)

【1番花】 切花長 83.9cm、分枝数 4.4本、規格内本数 12.1本(採花本数 12.3本)

【2番花】 切花長 81.0cm、分枝数 3.8本、規格内本数 6.7本(採花本数 7.7本)、  
灰色カビ病発生率 4.4%

ウ. 「紫龍」(ホクレン)

【1番花】 切花長 86.6cm、分枝数 3.5本、規格内本数 22.5本(採花本数 25.8本)

【2番花】 切花長 80.2cm、分枝数 2.8本、規格内本数 14.0本(採花本数 23.3本)、  
灰色カビ病発生率 12.2%

【抑制作型】 採花始 9/15、切花長 94.2cm、分枝数 3.9本、規格内本数 11.7本(採花本数 11.8本)

エ. 「藍海」(ホクレン)

【1 番花】 切花長 78.6cm、分枝数 4.3 本、規格内本数 20.7 本(採花本数 20.8 本)

【2 番花】 切花長 64.0cm、分枝数 3.5 本、規格内本数 9.7 本(採花本数 13.2 本)、  
灰色カビ病発生率 12.2%

オ. 「オルカパープル」(福花園種苗)

【1 番花】 切花長 95.0cm、分枝数 4.9 本、規格内本数 20.2 本(採花本数 20.8 本)

【2 番花】 切花長 75.4cm、分枝数 3.5 本、規格内本数 16.3 本(採花本数 21.3 本)、  
灰色カビ病発生率 15.6%

カ. 「H18-29」(福花園種苗)

【1 番花】 切花長 81.7cm、分枝数 3.7 本、規格内本数 33.2 本(採花本数 37.5 本)

【2 番花】 切花長 71.9cm、分枝数 3.4 本、規格内本数 16.0 本(採花本数は 22.0 本)、  
灰色カビ病発生率 20.3%

キ. 「オリゾンバイオレット」(住化)

【1 番花】 切花長 73.0cm、分枝数 3.7 本、規格内本数 26.0 本(採花本数 28.5 本)

【2 番花】 切花長 70.7cm、分枝数 3.3 本、規格内本数 17.8 本(採花本数 23.7 本)、  
灰色カビ病発生率 16.6%

ク. 「カイル」(カネコ)

【1 番花】 切花長 92.0cm、分枝数 4.6 本、規格内本数 24.7 本(採花本数は 25.7 本)

【2 番花】 切花長 81.5cm、分枝数 4.4 本、規格内本数 16.5 本(採花本数は 18.5 本)、  
灰色カビ病発生率 15.4%

ケ. 「ピリカブルー」(ミヨシ)

【1 番花】 切花長 80.5cm、分枝数 3.3 本、規格内本数 21.0 本(採花本数は 24.8 本)

【2 番花】 切花長 61.7cm、分枝数 3.4 本、規格内本数 13.1 本(採花本数は 18.3 本)、  
灰色カビ病発生率 40.6%

コ. 「20BP」(ミヨシ)

【1 番花】 切花長 87.9cm、分枝数 4.1 本、規格内本数 17.8 本(採花本数は 18.5 本)

【2 番花】 切花長 67.4cm、分枝数 3.4 本、規格内本数 19.3 本(採花本数は 23.3 本)、  
灰色カビ病発生率 20.6%

(2) ピンク系品種

ア. 「チャーミーピンク」(TS メリクロン): 対照品種

【1 番花】 切花長 81.2cm、分枝数 3.9 本、規格内本数 22.8 本(採花本数 24.3 本)

【2 番花】 切花長 56.9cm、分枝数 2.1 本、規格内本数 8.0 本(採花本数 27.7 本)、  
灰色カビ病発生率 49.2%

イ. 「マリーナピンク」(TS メリクロン)

【1 番花】 切花長 80.9cm、分枝数 5.1 本、規格内本数 21.5 本(採花本数 21.8 本)

【2 番花】 切花長 64.6cm、分枝数 3.8 本、規格内本数 24.2 本(採花本数 28.8 本)、  
灰色カビ病発生率 50.6%

ウ. 「オリゾンピンク」(住化)

【1 番花】 切花長 68.7cm、分枝数 5.0 本、規格内本数 22.5 本(採花本数 22.8 本)

【2 番花】 切花長 60.0cm、分枝数 4.5 本、規格内本数 10.3 本(採花本数 13.5 本)、  
灰色カビ病発生率 25.7%

エ. 「プレミオピンク」(カネコ)

【1 番花】 切花長 75.7cm、分枝数 2.9 本、規格内本数 17.7 本(採花本数 24.7 本)

【2 番花】 切花長 62.4cm、分枝数 1.8 本、規格内本数 5.0 本(採花本数は 26.7 本)、  
灰色カビ病発生率 23.6%

(3) ブルー系品種

ア. 「パールブルー」(TS メリクロン): 対照品種

【1 番花】 切花長 81.4cm、分枝数 4.8 本、規格内本数 21.8 本(採花本数 22.7 本)

【2 番花】 切花長 69.8cm、分枝数 4.8 本、規格内本数 19.0 本(採花本数は 19.7 本)、  
灰色カビ病発生率 11.9%

イ. 「空波」(ホクレン)

【1 番花】 切花長 78.0cm、分枝数 3.9 本、規格内本数 17.7 本(採花本数 18.2 本)

【2 番花】 切花長 64.8cm、分枝数 3.3 本、規格内本数 9.2 本(採花本数 13.2 本)、  
灰色カビ病発生率 5.1%

表4. スターチス品種比較試験結果

| 試験<br>No. | 品種名                 | 種苗<br>会社 | がく色    | 定植日<br>(月.日) | 最終<br>ピンチ日<br>(a)<br>(月.日) | 採花始<br>(b)<br>(月.日) | 日数<br>(a-b)<br>(日) | 1 番花     |             |            |                 |                  |                  |             |            |                  |                  | 2 番花              |          |             |            |                 |                  |                  |             |            |                  |                  |                   |
|-----------|---------------------|----------|--------|--------------|----------------------------|---------------------|--------------------|----------|-------------|------------|-----------------|------------------|------------------|-------------|------------|------------------|------------------|-------------------|----------|-------------|------------|-----------------|------------------|------------------|-------------|------------|------------------|------------------|-------------------|
|           |                     |          |        |              |                            |                     |                    | 採花<br>本数 | 切花長<br>(cm) | 分枝数<br>(本) | ブラシ<br>数<br>(個) | ブラシ<br>長<br>(mm) | ブラシ<br>幅<br>(mm) | がく径<br>(mm) | 茎径<br>(mm) | 灰色<br>カビ病<br>(%) | 規格内<br>品率<br>(%) | 茎の<br>硬さ<br>1茎-5硬 | 採花<br>本数 | 切花長<br>(cm) | 分枝数<br>(本) | ブラシ<br>数<br>(個) | ブラシ<br>長<br>(mm) | ブラシ<br>幅<br>(mm) | がく径<br>(mm) | 茎径<br>(mm) | 灰色<br>カビ病<br>(%) | 規格内<br>品率<br>(%) | 茎の<br>硬さ<br>1茎-5硬 |
|           |                     |          |        |              |                            |                     |                    | (本/株)    | (cm)        | (本)        | (個)             | (mm)             | (mm)             | (mm)        | (mm)       | (%)              | (%)              |                   | (本/株)    | (cm)        | (本)        | (個)             | (mm)             | (mm)             | (mm)        | (mm)       | (%)              | (%)              |                   |
| 1         | フレンチバイオレット          | TSメリクロン  | 濃紫     | 4/14         | 6/6                        | 7/14                | 38                 | 16.0     | 89.3        | 4.6        | 10.4            | 59.1             | 29.4             | 6.0         | 9.5        | 0.0              | 96.9             | 3.5               | 23.3     | 74.7        | 3.4        | 6.9             | 32.4             | 21.7             | 4.8         | 5.2        | 16.5             | 77.9             | 3.5               |
| 2         | 蒼雲                  | ホクレン     | 青紫     | 4/15         | 6/14                       | 7/25                | 41                 | 12.3     | 83.9        | 4.4        | 8.8             | 77.6             | 30.8             | 6.1         | 6.8        | 0.0              | 98.6             | 3.5               | 7.7      | 81.0        | 3.8        | 7.9             | 53.2             | 26.5             | 5.1         | 5.4        | 4.4              | 87.0             | 3.5               |
| 3         | 紫龍                  | ホクレン     | 紫      | 4/15         | 6/6                        | 7/21                | 45                 | 25.8     | 86.6        | 3.5        | 7.3             | 77.5             | 31.1             | 5.9         | 6.8        | 0.0              | 88.8             | 2.0               | 23.3     | 80.2        | 2.8        | 6.3             | 41.4             | 22.0             | 4.6         | 5.0        | 12.2             | 57.9             | 2.0               |
| 4         | 紫龍《抑制作型》            | ホクレン     | 紫      | 6/7          | 8/4                        | 9/15                | 42                 | -        | -           | -          | -               | -                | -                | -           | -          | -                | -                | -                 | 11.8     | 94.2        | 3.9        | 8.0             | 52.8             | 23.7             | 4.9         | 7.4        | 1.5              | 98.6             | 3.0               |
| 5         | 藍海                  | ホクレン     | 濃青紫    | 4/15         | 6/14                       | 7/29                | 45                 | 20.8     | 78.6        | 4.3        | 7.8             | 63.2             | 29.3             | 5.9         | 7.9        | 0.0              | 99.2             | 3.5               | 13.2     | 64.0        | 3.5        | 7.0             | 47.3             | 25.2             | 5.5         | 4.9        | 12.2             | 70.9             | 3.5               |
| 6         | H17-27<br>(オルカパープル) | 福花園種苗    | 紫      | 4/14         | 6/6                        | 7/21                | 45                 | 20.8     | 95.0        | 4.9        | 12.2            | 54.4             | 28.4             | 6.9         | 8.8        | 0.0              | 96.8             | 2.5               | 21.3     | 75.4        | 3.5        | 7.7             | 36.8             | 24.5             | 5.9         | 5.0        | 15.6             | 76.6             | 2.5               |
| 7         | H18-29              | 福花園種苗    | 紫      | 4/14         | 5/24                       | 7/7                 | 44                 | 37.5     | 81.7        | 3.7        | 7.3             | 87.1             | 31.3             | 7.1         | 6.4        | 0.0              | 88.4             | 1.5               | 22.0     | 71.9        | 3.4        | 6.8             | 30.8             | 21.9             | 5.2         | 4.3        | 20.3             | 72.7             | 1.5               |
| 8         | オリゾンバイオレット          | 住化       | 紫      | 4/14         | 6/6                        | 7/14                | 38                 | 28.5     | 73.0        | 3.7        | 8.6             | 49.2             | 27.7             | 6.6         | 7.8        | 0.0              | 91.8             | 3.5               | 23.7     | 70.7        | 3.3        | 7.0             | 30.8             | 21.5             | 5.0         | 5.2        | 16.6             | 75.4             | 3.5               |
| 9         | カイル                 | カネコ      | 赤紫     | 4/14         | 5/30                       | 7/7                 | 38                 | 25.7     | 92.0        | 4.6        | 10.2            | 64.5             | 32.4             | 5.9         | 8.1        | 0.0              | 96.1             | 3.5               | 18.5     | 81.5        | 4.4        | 9.6             | 34.6             | 23.8             | 4.9         | 5.2        | 15.4             | 89.2             | 3.5               |
| 10        | ピリカブルー              | ミヨシ      | 紫      | 4/19         | 6/6                        | 7/21                | 45                 | 24.8     | 80.5        | 3.3        | 8.7             | 59.0             | 26.9             | 5.3         | 7.5        | 0.0              | 84.6             | 3.0               | 18.3     | 61.7        | 3.4        | 7.0             | 28.4             | 18.7             | 3.9         | 5.1        | 40.6             | 71.8             | 3.0               |
| 11        | 20BP                | ミヨシ      | 赤紫     | 4/19         | 6/6                        | 7/21                | 45                 | 18.5     | 87.9        | 4.1        | 11.7            | 58.3             | 26.3             | 4.2         | 10.0       | 0.0              | 96.4             | 2.5               | 23.3     | 67.4        | 3.4        | 7.6             | 30.6             | 19.8             | 3.6         | 5.1        | 20.6             | 82.9             | 2.5               |
| 12        | チャーミーピンク            | TSメリクロン  | ピンク    | 4/14         | 6/6                        | 7/13                | 37                 | 24.3     | 81.2        | 3.9        | 8.5             | 60.8             | 30.2             | 5.9         | 7.9        | 0.0              | 93.8             | 2.5               | 27.7     | 56.9        | 2.1        | 4.7             | 39.4             | 20.7             | 4.9         | 4.5        | 49.2             | 28.9             | 2.5               |
| 13        | マリーナピンク             | TSメリクロン  | ピンク    | 4/14         | 6/6                        | 7/14                | 38                 | 21.8     | 80.9        | 5.1        | 11.7            | 52.6             | 27.2             | 5.9         | 10.7       | 0.0              | 98.5             | 3.0               | 28.8     | 64.6        | 3.8        | 8.0             | 35.0             | 21.6             | 5.4         | 5.7        | 50.6             | 83.8             | 3.0               |
| 14        | オリゾンピンク             | 住化       | 濃ピンク   | 4/14         | 6/6                        | 7/14                | 38                 | 22.8     | 68.7        | 5.0        | 13.4            | 57.6             | 28.4             | 4.8         | 9.1        | 0.0              | 98.5             | 4.0               | 13.5     | 60.0        | 4.5        | 10.7            | 37.5             | 21.6             | 4.1         | 4.7        | 25.7             | 76.5             | 4.0               |
| 15        | プレミオピンク             | カネコ      | ピンク    | 4/14         | 6/6                        | 7/14                | 38                 | 24.7     | 75.7        | 2.9        | 6.3             | 70.0             | 33.1             | 6.7         | 8.2        | 0.0              | 71.6             | 2.5               | 26.7     | 62.4        | 1.8        | 4.8             | 38.3             | 21.1             | 4.9         | 4.2        | 23.6             | 18.8             | 2.5               |
| 16        | パールブルー              | TSメリクロン  | 淡青     | 4/14         | 6/6                        | 7/13                | 37                 | 22.7     | 81.4        | 4.8        | 11.2            | 66.5             | 32.1             | 6.6         | 9.6        | 0.0              | 96.3             | 2.5               | 19.7     | 69.8        | 4.8        | 10.2            | 37.7             | 23.8             | 5.3         | 4.9        | 11.9             | 96.6             | 2.5               |
| 17        | 空波                  | ホクレン     | ライトブルー | 4/15         | 6/14                       | 7/29                | 45                 | 18.2     | 78.0        | 3.9        | 8.2             | 67.5             | 29.3             | 6.8         | 7.6        | 0.0              | 97.2             | 3.5               | 13.2     | 64.8        | 3.3        | 7.4             | 49.2             | 25.9             | 6.0         | 5.0        | 5.1              | 69.6             | 3.5               |



図1. スターチス品種比較試験 各品種写真 (紫系品種)





チャーミーピンク



マリーナピンク



オリゾンピンク



プレミオピンク



パールブルー



空波

図2. スターチス品種比較試験 各品種写真 (ピンク・ブルー系品種)

## カラーピーマンの試験

### 1. 試験目的

#### (1) 省力的栽培方法の検討

放任栽培(整枝・誘引を行わない栽培方法)における作業時間および収量性を調査し、有効性を確認する。

#### (2) 収量平準化方法の検討

放任栽培における収量の波(収穫期間中の各週における収穫量の変動)の平準化方法を作成する。

### 2. 試験方法

#### (1) 省力的栽培方法の検討

ア. 供試年度 :令和2年度および令和3年度(2か年)

イ. 処理区/供試品種

・処理区 :①放任栽培、②4本仕立て(慣行法)

・供試品種 :「ベイビーキスレッド」(横浜植木) など計6品種(一果重100g前後の小型品種)

※最も結果良好であった「ベイビーキスレッド」のみ抜粋して記載

ウ. 栽培方法

・播種/定植日 :令和2年度 1/27播種、4/15定植(9cmポット)

令和3年度 1/26播種、4/22定植(9cmポット)

・収穫日 :令和2年度 7/15～11/4

令和3年度 7/14～10/27

・施肥(N,P,K kg/10a) :令和2年度(基肥)N:5.0、P:10.0、K:10.0

令和3年度(基肥)N:16.1、P:8.8、K:14.8

※基肥は供試圃場の土壌分析結果をもとに設計した

※追肥は窒素量平均1～1.5kg/10aを1回量として6～9月に適宜実施

・調査株数 :8株(4本仕立ては令和2年度が8株、令和3年度が6株)

・反復数 :1

・栽植様式 :株間50cm、条間50cm、ベツ幅100cm、通路幅100cm、2条千鳥植え

エ. 調査項目

・正品・外品果重量、一果重、作業時間等

オ. その他補足事項

・放任栽培区ではフラワーネットを展張し、誘引を省略した(図1～図3参照)。

・3節目から収穫した。収穫調査は週1回実施し、収穫する果実は8割以上着色したものとした。

・各種防除については、薬剤の使用基準に従い、適宜、実施した。

・作業時間は各処理区における管理作業(支柱・ネット設置・整枝・誘引・葉欠き等)および収穫作業(選果は含めない)を測定し、10aあたりの作業時間として評価した。

#### (2) 収量平準化方法の検討

ア. 供試年度 :令和4年度

イ. 処理区/供試品種

・処理区 :①4本仕立て(ポット苗定植)、②放任(ポット・セル苗定植)、③放任(ポット苗定植)

・供試品種 :「ベイベーキスレッド」(横浜植木) ※一果重 100g 前後の小型品種

ウ. 栽培方法

- ・播種/定植日 :1/26 播種、4/15 定植(9cm ポット)  
2/17 播種、4/15 定植(50 穴セルトレイ)
- ・収穫日 :7/20~10/26
- ・施肥(N,P,K kg/10a) :(基肥)N:5.0、P:10.0、K:21.0  
※追肥は窒素量平均 1kg/10a を 1 回量として 6~9 月に適宜実施
- ・調査株数 :8 株(4 本仕立ては 6 株)
- ・反復数 :1
- ・栽植様式 :株間 50cm、条間 50cm、ベツ幅 100cm、通路幅 100cm、2 条千鳥植え

エ. 調査項目

- ・正品・外品果重量、一果重等

オ. その他補足事項

- ・放任栽培区ではフラワーネットを展張し、誘引を省略した(図 1~3 参照)。
- ・収穫調査は週 1 回実施し、収穫する果実は 8 割以上着色したものとした。
- ・各種防除については、薬剤の使用基準に従い、適宜、実施した。
- ・放任栽培における収量の波の緩和方法について、表 1 のとおり、比較・検討した。



図 1. 放任栽培ネット設置後



図 2. 放任栽培草姿



図 3. 4 本仕立て草姿(慣行法)

※放任栽培区は定植前にフラワーネットを地上から 30cm~130cm 区間に 3~4 段設置し(図 1)、以降の誘引・整枝を省略した(図 2)。4 本仕立て区(慣行法)は側枝の整枝と誘引を適宜実施した(図 3)。

表 1. 各処理区の詳細(収量平準化方法の検討)

| 処理区        |         | 収穫節位   | 収穫時期 |    |    |     |
|------------|---------|--------|------|----|----|-----|
| 栽培方法       | 苗       |        | 7月   | 8月 | 9月 | 10月 |
| ①4本仕立て(慣行) | ポット     | 4~     |      |    |    |     |
| ②放任        | ポット・セル※ | ポット 4~ |      |    |    |     |
|            |         | セル 6~  |      |    |    |     |
| ③放任        | ポット     | 4~     |      |    |    |     |

※ポット苗とセル苗を半量ずつ定植・収穫することを想定

### 3. 試験結果概要

#### (1) 省力的栽培方法の検討(表 2、図 4)

作業時間は 4 本仕立て区が 1,174 時間/10a(収穫 275h、管理 899h)であったのに対し、放任栽培区は 663 時間/10a(収穫 433h、管理 229h)と 4 割程度減少した(令和 3 年度)。

正品果重量は 4 本仕立て区が 7,659kg/10a(令和 2 年度)および 9,124kg/10a(令和 3 年度)であったのに対し、放任栽培区は 11,273kg/10a(令和 2 年度)および 10,710kg/10a(令和 3 年度)と増加傾向となった。一方で放任栽培区において収量の波(収穫期間中の各週における収穫量の変動)が大きくなる傾向が見られた(データ省略)。

平均一果重は 4 本仕立て区が 91g(令和 2 年度)および 96g(令和 3 年度)であったのに対し、放任栽培区は 2 か年とも 73g と減少した。

#### (2) 収量平準化方法の検討(表 3、図 5)

収穫始はいずれも 7/20 であった。①4 本仕立て(ポット苗定植/4 節目から収穫)および③放任(ポット苗定植/4 節目から収穫)は、7/27 から収穫量が急増し、8/24 以降に収穫量が減少した。一方で②放任(ポット・セル苗定植/4 および 6 節目から収穫)では、7/27 から比較的緩やかに収穫量が増加し、9/8 までは収穫量を確保できる期間が続いたが、9/14 以降に収穫量が減少した。なお 9/14 以降はいずれの処理区でも収穫量が減少しており、7~8 月の日照不足等の天候不順による影響が考えられた。

また、規格内収量は①7,600kg/10a ②8,072kg/10a ③8,359kg/10a であった。

### 4. 考察

放任栽培では整枝・誘引を行わないことで管理作業時間が大幅に短縮され、全体で約 4 割程度作業時間が減少した。また枝数および着果数が増加したことで、収量は増加傾向となったが、平均一果重は減少した。この要因として、着果負担の増加および果実間の養分競合が考えられた。

令和 2 年度および 3 年度試験により、放任栽培において収量の波が大きくなる傾向が確認されたため、令和 4 年度に収量平準化の方法として、②放任(ポット・セル苗定植/4 および 6 節目から収穫)を検討した。天候不順も重なり、いずれの処理区においても収量の波は発生したものの、①4 本仕立て(ポット苗定植/4 節目から収穫)および③放任(ポット苗定植/4 節目から収穫)と比較して、収穫量を確保できる期間は 3 週間延長された。このことから本手法は出荷期間の延長に有効であると考えられた(単年度結果であることに留意されたい)。

以上のことから、ポット苗およびセル苗定植による放任栽培は省力的栽培方法として有効であると考えられた。なお、供試 3 か年における放任栽培と 4 本仕立ての病害虫の発生頻度に差は見られなかったが、浸透移行性薬剤の使用や予防的防除を推奨する。また、前述のとおり、放任栽培では一果重の減少や収量の波が発生するため、品種・栽培条件等を十分に留意のうえ実施する必要がある。

表 2. 放任栽培および4本仕立てにおける10aあたりの収量(令和2年度および令和3年度)

| 処理区   | 令和2年度      |       |                 |                         | 令和3年度      |       |                 |                         |
|-------|------------|-------|-----------------|-------------------------|------------|-------|-----------------|-------------------------|
|       | 重量<br>(kg) |       | 収穫<br>果数<br>(果) | 一果重 <sup>※</sup><br>(g) | 重量<br>(kg) |       | 収穫<br>果数<br>(果) | 一果重 <sup>※</sup><br>(g) |
|       | 正品果        | 外品果   |                 |                         | 正品果        | 外品果   |                 |                         |
| 4本仕立て | 7,659      | 2,126 | 108,000         | 91                      | 9,124      | 1,579 | 112,000         | 96                      |
| 放任栽培  | 11,273     | 2,630 | 191,250         | 73                      | 10,710     | 1,669 | 170,250         | 73                      |

※正品果重量/収穫果数

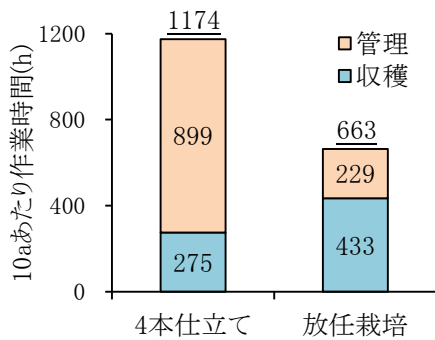


図 4. 1 人区あたりの管理および収穫時間 (令和3年度)

表 3. 各処理区における10aあたりの収量(令和4年度)

| 処理区         | 重量<br>(kg) |       | 収穫<br>果数<br>(果) | 一果重 <sup>※</sup><br>(g) |
|-------------|------------|-------|-----------------|-------------------------|
|             | 正品果        | 外品果   |                 |                         |
| ①4本仕立て      | 7,600      | 1,588 | 93,333          | 100                     |
| ②放任(ポット・セル) | 8,072      | 1,407 | 115,000         | 85                      |
| ③放任(ポット)    | 8,359      | 1,085 | 113,750         | 86                      |

※正品果重量/収穫果数

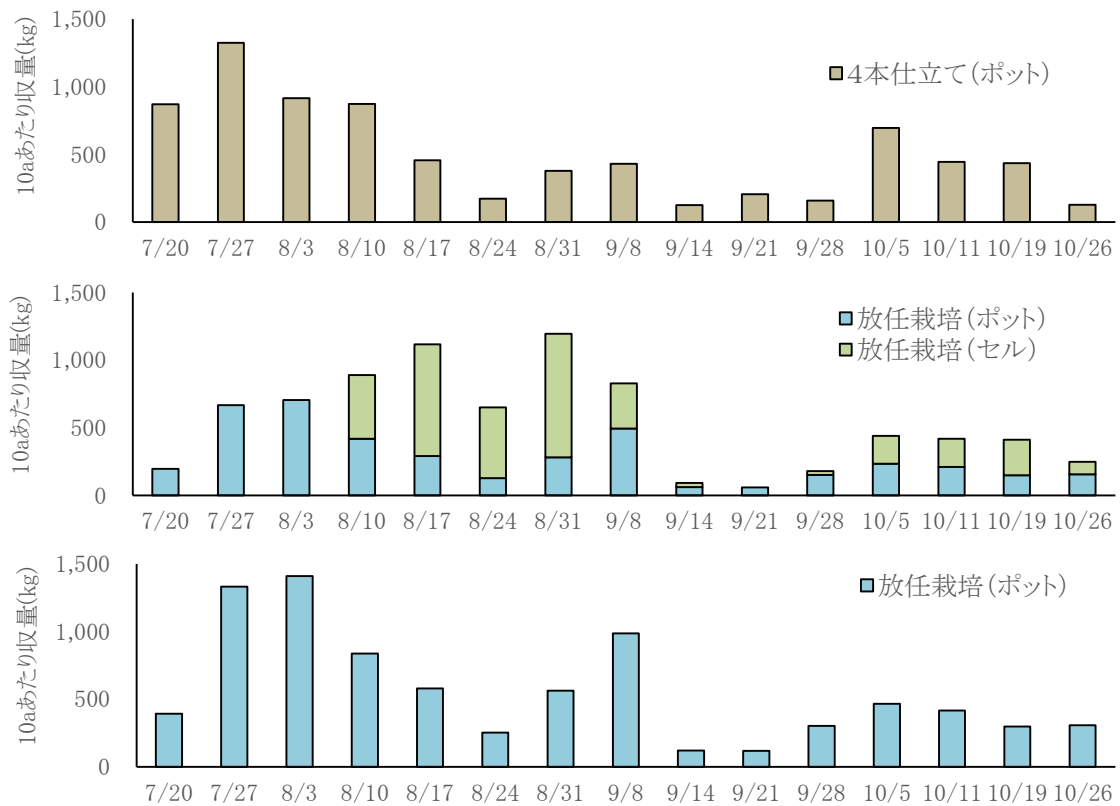


図 5. 各処理区における各週の収量の推移(令和4年度)

(上.①4本仕立て(ポット苗定植)、中.②放任(ポット・セル苗定植)、下.③放任(ポット苗定植))