

令和3年度

# 花き試験成績書

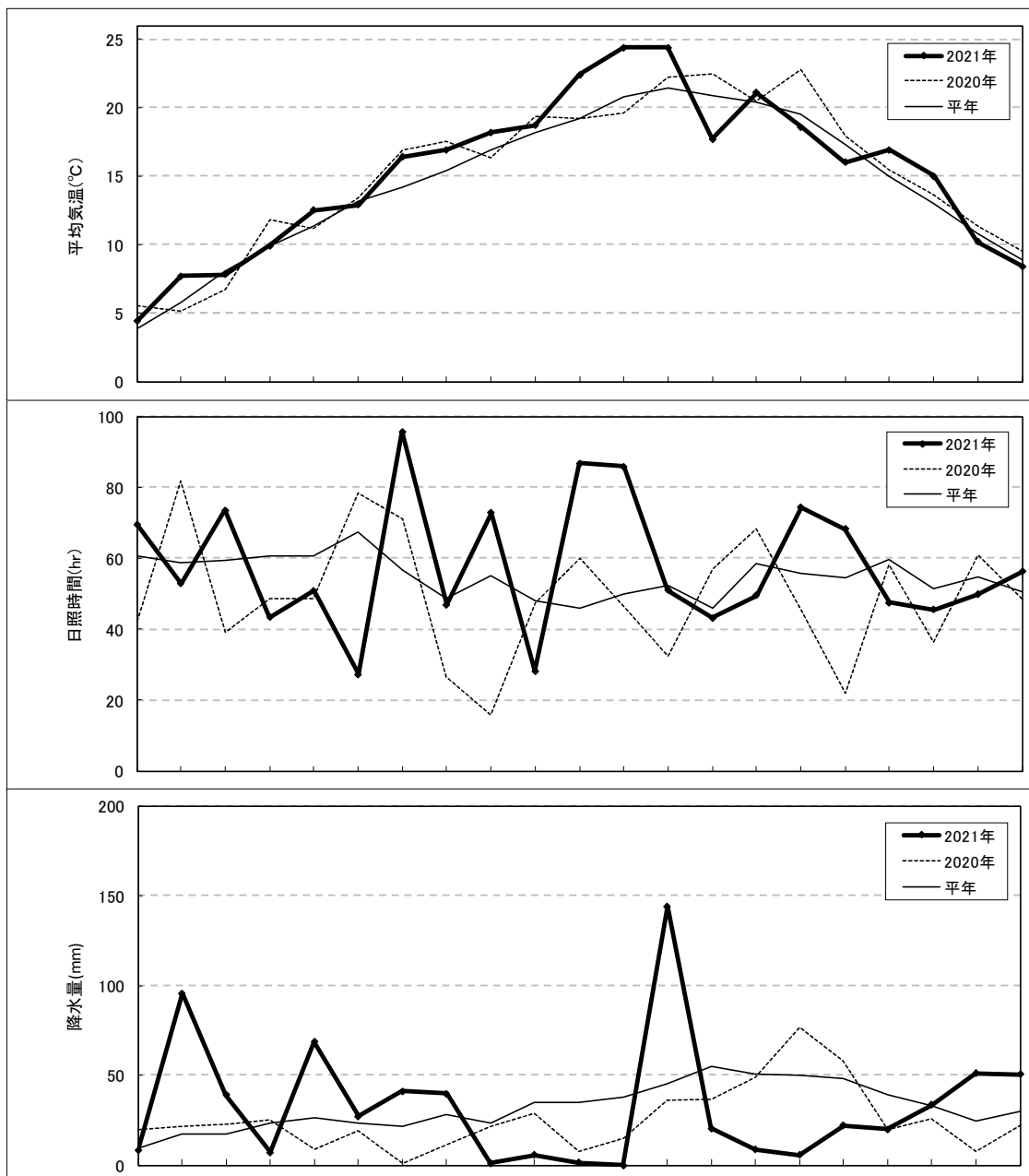
(トルコギキョウ)

ホクレン農業総合研究所

作物生産研究部 園芸作物開発課



### 2021年氣象經過表 4月上旬~10月下旬



		4月			5月			6月			7月			8月			9月			10月		
		上旬	中旬	下旬	上旬	中旬	下旬	上旬	中旬	下旬	上旬	中旬	下旬	上旬	中旬	下旬	上旬	中旬	下旬	上旬	中旬	下旬
平均 氣溫 (°C)	2021年	4.4	7.7	7.8	9.9	12.5	12.9	16.4	16.9	18.2	18.7	22.4	24.4	24.4	17.7	21.1	18.6	16.0	16.9	15.0	10.2	8.4
	2020年	5.5	5.1	6.7	11.8	11.2	13.4	16.9	17.5	16.3	19.4	19.2	19.6	22.2	22.5	20.5	22.8	17.9	15.5	13.6	11.3	9.5
	平年	3.8	5.8	8.1	9.9	11.3	13.1	14.2	15.4	16.9	18.2	19.2	20.8	21.4	20.9	20.4	19.5	17.3	15.0	13.0	10.8	8.9
日照 時間 (hr)	2021年	69.5	52.8	73.6	43.4	50.8	27.2	95.7	46.8	72.8	28.1	86.8	85.8	51.0	43.1	49.5	74.3	68.1	47.4	45.5	49.8	56.2
	2020年	42.2	81.9	39.1	48.7	48.7	78.4	71.0	26.6	15.9	47.3	60.1	46.4	32.4	56.9	68.4	45.7	21.8	58.1	36.4	60.8	48.3
	平年	60.6	58.6	59.4	60.6	60.4	67.3	56.5	48.7	55.1	48.0	45.9	49.9	52.3	45.8	58.5	55.8	54.3	59.6	51.5	54.8	50.6
降水 量 (mm)	2021年	8.0	95.5	39.0	7.0	68.5	27.0	41.0	40.0	1.0	5.5	1.5	0.0	144.0	20.5	8.5	5.5	22.0	20.0	33.5	51.0	50.5
	2020年	20.0	21.5	22.5	25.0	9.0	19.0	1.0	11.0	21.5	28.5	7.5	15.0	36.0	36.5	49.0	76.5	58.0	19.5	26.0	7.5	22.0
	平年	9.2	17.6	17.2	23.2	26.4	23.5	21.6	28.0	23.2	34.7	34.6	37.8	45.0	54.6	50.9	50.3	47.9	39.1	32.9	24.8	29.9

長沼農場氣象觀測裝置

### 1. 試験目的

道内主要品種および新規品種の北海道における栽培特性を調査し、情報提供を行う。

### 2. 圃場条件

土壌型	土性	排水性	前作
台地土	埴壤土	良好	トマト

### 3. 試験方法

#### (1) 試験設置概要

作型	播種	苗規格	定植日
5月定植 8～9月切り	3/12	406穴セル苗※	5/20

※苗はホクレン滝川種苗生産センターにて育苗

#### (2) 耕種概要

整畦	被覆	ネット	遮光
高畦マルチ	白黒マルチ (白面が表)	1段(10 cm×10 cm×6目) 中2条抜き	クールホワイト (遮光率35～40%)

	肥料名	施肥量(kg/10a)			施肥方法
		N	P	K	
基肥	エコロング250 けい酸加里	4.0	1.3	12.0	畦内施肥
追肥	e-トミー046	適宜			畦内施肥

#### (3) 区制および区の内容

反復数	区の内容					
	畦幅 (cm)	畦間 (cm)	条間 (cm)	株間 (cm)	栽植密度 (株/a)	株数/区
1	70	150	10	10	2,666	20

#### (4) 調査・評価項目

以下の項目について調査を実施した。

##### ア. 特性調査(表 1・表 2)

定植した 20 株を対象とした。

採花始	採花調査を開始した日
到花日数	定植日から採花始までの日数
採花率	定植株数からロゼット株、枯死株および生育不良株を除いた率 (採花可能な株数/定植株数)×100
a 当り採花数	(採花率)×2,666 本/a
花弁厚さ	薄・やや薄・中・やや厚・厚の 5 段階で評価
茎の硬さ	柔・やや柔・中・やや硬・硬の 5 段階で評価
異色個体率	(本来の花色と異なる株数/採花可能な株数)×100
天咲性	段咲・やや段咲・やや天咲・天咲の 4 種類で分類
覆色発現率	(各発現分類本数/採花可能な株数)×100 指数 0(不発現)・指数 1(発現不良)・指数 2(発現良)
ロゼット率	(ロゼットにより抽苔しなかった株/定植株数)×100
半ロゼット率	(ロゼットが回復し抽苔、開花した株数/採花可能な株数)×100
チップバーン率	(葉先枯れが認められた株数/採花可能な株数)×100
芯止率	(重度の葉先枯れで主茎の生長点が壊死した株数/採花可能な株数)×100
プラスチック率	(プラスチックが認められた株数/採花可能な株数)×100
首折・茎折率	(花首や主茎、分枝に折れが認められた株数/採花可能な株数)×100
生育不良率	(生育が本来のものに劣る株/定植株数)×100
枯死率	(生育途中で枯死した株/定植株数)×100

##### イ. 採花調査(表 3)

3～5 輪開花した中庸的な生育を示す 10 株\*を対象とした。調査基準は北海道切花統一出荷規格に準じた。

切花長	切り口から最上位有効花蕾先端までの長さの 10 株平均
分枝数	有効花蕾を有する一次分枝数の 10 株平均
花蕾数	有効花蕾(花蕾長がひげの長さと同様以上のもの)数の 10 株平均
茎 径	地際部から 5 cm 部分における茎径の 10 株平均

※ロゼット等により調査可能株数が 10 株に満たない場合は、採花可能株数を調査株数とした。

##### ウ. 採花調査結果をもとにした等級・規格別割合と a 当り粗生産額試算(表 4)

規格の分類は北海道切花統一出荷規格に準じた。

a 当り粗生産額 2L 秀を 180 円、2L 優・L 秀を 140 円、L 優・M 秀を 100 円、M 優を 60 円として試算した。

## (5) 供試品種

No.	品種名	種苗会社	新規供試※
1	パール1型ホワイト(TU-968)	タキイ種苗	○
2	パール1型ピンク(TU-969)		○
3	ブラックバード(TU-971)		○
4	プリマ3型イエロー		
5	パール3型ラベンダー		
6	パール3型ライトピンク		
7	セレブアメジストver2	住化農業資材	○
8	ラファール3型ワイン		○
9	エレガンスパールラベンダー(F17-307)		○
10	エレガンスシャンパン(F18-225)		○
11	エレガンスマンゴー(F18-851)		○
12	パールピンクフラッシュ(MEX4435)	ムラカミシード	○
13	フレッシュグリーン(MEX4637)		○
14	パールウインド		
15	スーパームーン		
16	ダイアナブルー		
17	ソリールピンク		
18	ボヤージュ(2型)タイプ スノー	サカタのタネ	○
19	ボヤージュ(2型)タイプ ライトピンク		○
20	ボヤージュ(2型)タイプ ブルー2		○
21	レイナ(3型)タイプ ホワイト		○
22	ジュリアススノー	カネコ種苗	
23	ジュリアスイエロー		○
24	ジュリアスキュートピンク		
25	コスタホワイト		○
26	アデルグリーン		○
27	エーゲマリン		○
28	チアライトピンク	ミヨシ	
29	チアピンク		
30	M21-4		○
31	M21-5		○
32	M22-1		○
33	チュールピンク		
34	シトロン	福花園種苗	○
35	ピンクフローレン		○
36	18-61		○
37	ホワイトティアラ		
38	ブランタン		
39	ふわりいハニー imp		

※ 新規供試:長沼研究農場における新規供試品種

(6) その他補足事項

主茎頂花は生育に応じて適宜除去した。

灌水は手灌水および株元に設置した灌水チューブにて適宜行った。

4. 生育概況

苗品質については、品種間で生育差が認められたが概ね良好であった。

活着および初期生育とも概ね良好であったが、生育中盤以降から立枯れが多発し、全体的に生育不良であった。また、7月以降に高温・長日条件が続いたため、短茎開花傾向となった。

5. 結果

供試品種の中で粗生産額試算結果に優れた品種を一部抜粋し、概要を以下に記した。詳細なデータは表1～5、切花および花型写真は図1～3を参照されたい。

(1) 白系品種

ア. 「ホワイトティアラ」(福花園種苗)

切花長 83.3cm 分枝数 4.7本 花蕾数 15.1個 2L 秀品率 80%

比較的純白で、花卉数多く上品な花型。2L 秀品率高く、草姿にボリュームがあった。生育不良が発生したが、その他の障害の発生はなかった。

(2) ピンク・赤系単色品種

ア. 「チュールピンク」(ミヨシ)

切花長 84.6cm 分枝数 5.7本 花蕾数 18.7個 2L 秀品率 90%

やや濃いめのライトピンク色。花卉薄い、花卉数は多い。2L 秀品率高く、草姿にボリュームがあった。茎折れが発生した。

イ. 「ボヤージュ(2型)タイプ ライトピンク」(サカタのタネ)

切花長 78.8cm 分枝数 4.9本 花蕾数 14.6個 2L 秀品率 50%

ライトピンク色でフラッシュ気味に発色。天咲でフリル強く、花卉数多い。ブラスチングが一部発生した。

ウ. 「パール3型ライトピンク」(タキイ種苗)

切花長 84.6cm 分枝数 6.4本 花蕾数 18.7個 2L 秀品率 90%

ライトピンク色。天咲で 2L 秀品率高く、草姿にボリュームがあった。立枯れ、ブラスチング等が発生した。

(3) 紫・ブルー系単色品種

ア. 「ダイアナブルー」(ムラカミシード)

切花長 87.4cm 分枝数 5.9本 花蕾数 19.7個 2L 秀品率 90%

紫色で発色良好。花卉数多く、2L 秀品率高く、草姿にボリュームがあった。ブラスチング等が一部発生した。

イ. 「エレガンスパールラベンダー」(住化農業資材)

切花長 84.8cm 分枝数 5.3本 花蕾数 19.2個 2L 秀品率 80%

薄ラベンダー色で緩いフリル入る。花弁薄い、花弁数多い。2L 秀品率高く、草姿にボリュームがあった。チップバーン、ブラスチング等が発生した。

(4) 紫・ブルー系複色品種

ア. 「エーゲマリン」(カネコ種苗)

切花長 78.1cm 分枝数 4.9 本 花蕾数 18.7 個 2L 秀品率 40%

紫覆輪で覆色発現は良好。採花始が早かった。花弁数やや少ないが、障害の発生はなかった。

イ. 「パールウインド」(ムラカミシード)

切花長 89.6cm 分枝数 5.5 本 花蕾数 17.6 個 2L 秀品率 100%

紫覆輪で覆色発現は良好。花弁厚く、茎硬い。天咲。2L秀品率高く、草姿にボリュームがあった。半ロゼットが発生した。

(5) 黄・緑系品種

ア. 「ふわりいハニー imp」(福花園種苗)

切花長 97.1cm 分枝数 5.2 本 花蕾数 18.9 個 2L 秀品率 100%

黄色で緩いフリル入り、花にボリュームがある。2L秀品率高く、草姿にボリュームがあった。茎折れが発生した。

イ. 「エレガンスシャンパン」(住化農業資材)

切花長 94.1cm 分枝数 5.6 本 花蕾数 19.4 個 2L 秀品率 100%

黄色地のピンクフラッシュで発色良好。2L秀品率高く、草姿にボリュームがあった。茎折れ、生育不良等が発生した。



表 1. 特性調査結果-1

No.	品種名	種苗会社	花色※	発色※ パターン	花芯色※	早晚性※	花型※	採花始 (月日)	到花 日数 (日)	採花率 (%)	a当り 採花数 (本)
1	パール1型ホワイト(TU-968)	タキイ種苗	白	単色	緑	早生	八重	8月13日	85	55	1,466
2	パール1型ピンク(TU-969)	タキイ種苗	ピンク	単色	茶	早生	八重	8月13日	85	50	1,333
3	ブラックバード(TU-971)	タキイ種苗	濃紫	単色	黒	中生	八重	8月17日	89	45	1,200
4	プリマ3型イエロー	タキイ種苗	黄	単色	緑	中晩生	八重	8月23日	95	85	2,266
5	パール3型ラベンダー	タキイ種苗	ラベンダー	単色	茶	中晩生	八重	8月20日	92	80	2,133
6	パール3型ライトピンク	タキイ種苗	ライトピンク	単色	緑	中晩生	八重	8月19日	91	90	2,399
7	セレブアメジストver2	住化農業資材	濃ラベンダー	単色	緑	中生	八重	8月16日	88	90	2,399
8	ラファール3型ワイン	住化農業資材	ワイン	単色	茶	中晩生	八重	8月31日	103	35	933
9	エレガンスパールラベンダー(F17-307)	住化農業資材	薄ラベンダー	単色	緑	中生～中晩性	八重	8月23日	95	100	2,666
10	エレガンスシャンパン(F18-225)	住化農業資材	黄地PF	フラッシュ	緑	中生～中晩性	八重	8月23日	95	90	2,399
11	エレガンスマンゴー(F18-851)	住化農業資材	アプリコット	単色	緑	中晩生	八重	8月27日	99	80	2,133
12	パールピンクフラッシュ(MEX4435)	ムラカミシード	ピンクフラッシュ	フラッシュ	緑	中晩生	八重	8月26日	98	65	1,733
13	フレッシュグリーン(MEX4637)	ムラカミシード	グリーン	単色	緑	中晩生	八重	8月17日	89	90	2,399
14	パールウインド	ムラカミシード	ブルーピコティ	ピコティ	緑	中晩生	八重	9月3日	106	100	2,666
15	スーパームーン	ムラカミシード	イエロー	単色	緑	中生	八重	8月10日	82	80	2,133
16	ダイアナブルー	ムラカミシード	ブルー	単色	黒	中生	八重	8月20日	92	100	2,666
17	ソリールピンク	ムラカミシード	ピンク	単色	緑	中生	八重	8月18日	90	90	2,399
18	ボヤージュ(2型)タイプ スノー	サカタのタネ	ホワイト	単色	グリーン	中生	八重	8月12日	84	90	2,399
19	ボヤージュ(2型)タイプ ライトピンク	サカタのタネ	ライトピンク	単色	グリーン	中生	八重	8月11日	83	100	2,666
20	ボヤージュ(2型)タイプ ブルー2	サカタのタネ	ブルー	単色	ブラウン	中生	八重	8月16日	88	95	2,533
21	レイナ(3型)タイプ ホワイト	サカタのタネ	ホワイト	単色	グリーン	晩生	八重	8月20日	92	70	1,866
22	ジュリアススノー	カネコ種苗	白	単色	緑芯	中晩生	八重	8月20日	92	100	2,666
23	ジュリアスイエロー	カネコ種苗	黄色	単色	緑芯	中生	八重	8月17日	89	90	2,399
24	ジュリアスキュートピンク	カネコ種苗	ピンク	単色	茶芯	中生	八重	8月16日	88	50	1,333
25	コスタホワイト	カネコ種苗	白	単色	緑芯	中生	八重	8月17日	89	50	1,333
26	アデルグリーン	カネコ種苗	濃緑	単色	緑芯	中生	八重	8月18日	90	95	2,533
27	エーゲマリン	カネコ種苗	紫覆輪	ピコティ	緑芯	早生	八重	8月10日	82	100	2,666
28	チアライトピンク	ミヨシ	ライトピンク	単色	緑	中生	八重	8月13日	85	95	2,533
29	チアピンク	ミヨシ	ピンク	単色	緑	中生	八重	8月12日	84	80	2,133
30	M21-4	ミヨシ	ライトピンク	単色	緑	中晩生	八重	8月23日	95	90	2,399
31	M21-5	ミヨシ	ピンク	単色	緑	中晩生	八重	8月16日	88	100	2,666
32	M22-1	ミヨシ	ピンク	単色	黒	中生	八重	8月20日	92	85	2,266
33	チュールピンク	ミヨシ	ライトピンク	単色	黒	中生	八重	8月10日	82	100	2,666
34	シトロン	福花園種苗	黄	単色	緑	中早生	八重	8月10日	82	55	1,466
35	ピンクフローレン	福花園種苗	桃	単色	黒	中早生	八重	8月16日	88	80	2,133
36	18-61	福花園種苗	白	単色	緑	中生	八重	8月20日	92	55	1,466
37	ホワイトティアラ	福花園種苗	白	単色	緑	中生	八重	8月13日	85	90	2,399
38	ブランタン	福花園種苗	淡桃	単色	黒	中晩生	八重	8月25日	97	45	1,200
39	ふわりいハニー imp	福花園種苗	黄	単色	緑	中晩生	八重	8月23日	95	100	2,666

※「花色」、「発色パターン」、「花芯色」、「早晚性」、「花型」には、各種苗会社から収集した情報を反映

表 2. 特性調査結果-2

No.	品種名	種苗会社	外観品質							障害発生率(%)							
			花卉 厚さ	茎の 硬さ	異色 個体 (%)	天咲 性	覆色発現(%)			ロゼット	半 ロゼット	チップ バーン	芯止	プラス チング	首折 茎折	生育 不良	枯死
							指数0	指数1	指数2								
1	パール1型ホワイト(TU-968)	タキイ種苗	中	やや硬	0	天	0	0	0	0	0	0	0	0	0	5	40
2	パール1型ピンク(TU-969)	タキイ種苗	やや薄	中	0	ヤ段	0	0	0	0	0	0	0	0	0	15	35
3	ブラックバード(TU-971)	タキイ種苗	やや厚	硬	0	ヤ段	0	0	0	5	44	0	0	11	0	40	10
4	プリマ3型イエロー	タキイ種苗	中	中	0	天	0	0	0	0	0	0	0	24	6	10	5
5	パール3型ラベンダー	タキイ種苗	薄	中	0	ヤ天	0	0	0	0	0	13	0	6	6	0	20
6	パール3型ライトピンク	タキイ種苗	やや薄	中	0	天	0	0	0	0	0	6	0	22	6	0	10
7	セレブアメジストver2	住化農業資材	やや薄	中	0	ヤ段	0	0	0	0	0	0	0	17	6	5	5
8	ラファール3型ワイン	住化農業資材	やや厚	中	0	ヤ段	0	0	0	0	0	0	0	14	0	0	65
9	エレガンスパールラベンダー(F17-307)	住化農業資材	薄	やや硬	0	ヤ段	0	0	0	0	0	40	0	10	5	0	0
10	エレガンスシャンパン(F18-225)	住化農業資材	中	中	0	ヤ天	0	0	100	0	0	0	0	6	11	10	0
11	エレガンスマンゴー(F18-851)	住化農業資材	やや厚	やや硬	0	天	0	0	0	0	0	38	0	13	13	0	20
12	パールピンクフラッシュ(MEX4435)	ムラカミシード	やや厚	中	0	天	0	0	100	0	0	0	0	8	39	5	30
13	フレッシュグリーン(MEX4637)	ムラカミシード	やや薄	やや柔	0	天	0	0	0	0	0	0	0	11	0	5	5
14	パールウインド	ムラカミシード	厚	硬	0	天	0	0	100	0	15	0	0	0	0	0	0
15	スーパームーン	ムラカミシード	中	やや硬	0	ヤ天	0	0	0	0	0	0	0	0	0	5	15
16	ダイヤモンドブルー	ムラカミシード	中	中	0	ヤ天	0	0	0	0	0	0	0	5	5	0	0
17	ソリールピンク	ムラカミシード	中	やや硬	0	ヤ段	0	0	0	0	0	0	0	0	0	0	10
18	ボヤージュ(2型)タイプ スノー	サカタのタネ	中	やや硬	0	天	0	0	0	0	0	0	0	11	0	5	5
19	ボヤージュ(2型)タイプ ライトピンク	サカタのタネ	中	やや硬	0	天	0	0	0	0	0	0	0	5	0	0	0
20	ボヤージュ(2型)タイプ ブルー2	サカタのタネ	中	中	0	天	0	0	0	0	0	0	0	0	0	5	0
21	レイナ(3型)タイプ ホワイト	サカタのタネ	中	硬	0	天	0	0	0	0	0	0	0	7	0	10	20
22	ジュリアススノー	カネコ種苗	やや厚	硬	0	ヤ段	0	0	0	0	5	0	0	10	0	0	0
23	ジュリアスイエロー	カネコ種苗	中	中	0	天	0	0	0	0	0	0	0	11	6	10	0
24	ジュリアスキュートピンク	カネコ種苗	やや厚	やや硬	0	ヤ天	0	0	0	0	0	0	0	0	0	25	25
25	コスタホワイト	カネコ種苗	やや薄	硬	0	天	0	0	0	0	10	0	0	40	0	10	40
26	アデルグリーン	カネコ種苗	中	硬	0	ヤ天	0	0	0	0	0	0	0	11	0	5	0
27	エーゲマリ	カネコ種苗	やや薄	中	0	ヤ段	0	0	100	0	0	0	0	0	0	0	0
28	チアライトピンク	ミヨシ	中	硬	0	天	0	0	0	0	0	0	0	11	0	0	5
29	チアピンク	ミヨシ	中	やや硬	0	天	0	0	0	0	0	0	0	25	0	5	15
30	M21-4	ミヨシ	中	硬	0	天	0	0	0	0	0	28	0	22	0	0	10
31	M21-5	ミヨシ	やや薄	硬	0	ヤ段	0	0	0	0	0	10	0	15	10	0	0
32	M22-1	ミヨシ	やや厚	やや硬	0	ヤ段	0	0	0	5	6	35	0	0	0	0	10
33	チュールピンク	ミヨシ	薄	中	0	ヤ段	0	0	0	0	0	0	0	0	15	0	0
34	シトロン	福花園種苗	やや薄	やや柔	0	ヤ段	0	0	0	0	0	0	0	9	18	10	35
35	ピンクフローレン	福花園種苗	やや薄	中	0	ヤ段	0	0	0	0	0	0	0	13	31	15	5
36	18-61	福花園種苗	やや薄	中	0	天	0	0	0	10	0	0	0	0	0	0	35
37	ホワイトティアラ	福花園種苗	中	中	0	ヤ天	0	0	0	0	0	0	0	0	0	10	0
38	ブランタン	福花園種苗	薄	やや硬	0	ヤ天	0	0	0	0	0	0	0	0	0	10	45
39	ふわりのハニー imp	福花園種苗	やや薄	やや硬	0	ヤ段	0	0	0	0	0	0	0	0	50	0	0

表 3. 採花調査結果

No.	品種名	種苗会社	切花長			分枝数			花蕾数			茎径		
			平均 (cm)	CV	順位	平均 (本)	CV	順位	平均 (個)	CV	順位	平均 (mm)	CV	順位
1	パール1型ホワイト(TU-968)	タキイ種苗	43.5	10.9	39	3.2	27.2	38	8.0	32.6	39	6.0	15.8	38
2	パール1型ピンク(TU-969)	タキイ種苗	64.3	8.8	36	3.8	30.7	33	10.8	33.6	35	6.1	10.0	37
3	ブラックバード(TU-971)	タキイ種苗	58.0	8.8	38	3.7	21.1	34	13.1	22.2	30	5.2	8.0	39
4	プリマ3型イエロー	タキイ種苗	69.0	3.6	31	5.1	22.3	22	13.0	13.8	31	7.5	8.3	15
5	パール3型ラベンダー	タキイ種苗	86.5	4.0	7	6.2	15.8	5	20.1	25.8	6	7.4	7.7	18
6	パール3型ライトピンク	タキイ種苗	84.6	6.1	9	6.4	15.9	3	18.7	20.9	13	7.4	8.3	18
7	セレブアメジストver2	住化農業資材	83.3	5.2	13	4.5	14.9	28	18.8	19.4	12	8.5	9.0	2
8	ラファール3型ワイン	住化農業資材	82.9	8.8	15	5.9	19.2	8	21.0	29.5	5	8.0	3.6	6
9	エレガンスパールラベンダー(F17-307)	住化農業資材	84.8	4.5	8	5.3	25.4	16	19.2	26.6	10	7.2	7.1	24
10	エレガンスシャンパン(F18-225)	住化農業資材	94.1	6.5	3	5.6	19.9	13	19.4	32.1	9	8.1	7.4	5
11	エレガンスマンゴー(F18-851)	住化農業資材	101.9	4.5	1	6.0	12.9	6	15.4	30.9	24	9.0	10.5	1
12	パールピンクフラッシュ(MEX4435)	ムラカミシード	84.1	8.6	11	6.0	19.7	6	21.9	31.9	4	6.8	10.1	28
13	フレッシュグリーン(MEX4637)	ムラカミシード	79.2	6.6	18	5.9	19.3	8	22.6	12.2	3	7.5	11.1	15
14	パールウインド	ムラカミシード	89.6	3.6	5	5.5	20.3	15	17.6	18.9	17	7.8	5.1	8
15	スーパームーン	ムラカミシード	71.0	5.1	28	4.0	15.8	32	15.7	17.1	23	7.1	9.0	26
16	ダイアナブルー	ムラカミシード	87.4	6.5	6	5.9	11.9	8	19.7	22.9	7	7.0	8.0	27
17	ソリールピンク	ムラカミシード	84.0	5.7	12	7.2	16.2	1	24.4	23.7	2	7.5	3.1	15
18	ボヤージュ(2型)タイプ スノー	サカタのタネ	70.6	13.2	29	5.3	19.0	16	15.3	39.8	25	7.4	13.3	18
19	ボヤージュ(2型)タイプ ライトピンク	サカタのタネ	78.8	4.7	19	4.9	14.3	24	14.6	29.4	28	7.3	8.5	23
20	ボヤージュ(2型)タイプ ブルー2	サカタのタネ	76.4	3.5	23	5.2	18.8	19	19.5	23.6	8	6.8	13.0	28
21	レイナ(3型)タイプ ホワイト	サカタのタネ	74.4	4.4	25	5.3	20.8	16	17.6	17.5	17	7.6	8.3	12
22	ジュリアススノー	カネコ種苗	67.1	6.3	35	3.5	19.2	35	12.7	31.5	32	6.3	8.2	36
23	ジュリアスイエロー	カネコ種苗	69.5	4.8	30	3.4	14.4	37	10.9	27.0	34	8.3	10.0	3
24	ジュリアスキュートピンク	カネコ種苗	59.3	6.9	37	2.8	14.3	39	9.0	9.9	38	6.6	5.6	30
25	コスタホワイト	カネコ種苗	67.8	7.0	34	4.3	18.2	30	9.7	22.1	37	7.6	12.4	12
26	アデルグリーン	カネコ種苗	79.6	7.1	17	4.4	20.8	29	13.8	28.0	29	7.2	9.6	24
27	エーゲマリン	カネコ種苗	78.1	3.1	20	4.9	17.0	24	18.7	10.7	13	6.4	5.1	34
28	チアライトピンク	ミヨシ	68.0	5.5	33	5.6	19.9	13	16.0	13.7	21	7.8	3.8	8
29	チアピンク	ミヨシ	68.7	5.2	32	4.3	20.9	30	15.1	30.1	26	7.9	7.1	7
30	M21-4	ミヨシ	72.6	4.0	26	5.8	18.6	11	16.2	23.4	20	7.8	7.2	8
31	M21-5	ミヨシ	76.5	6.9	22	4.9	11.0	24	18.2	21.0	16	8.3	8.2	3
32	M22-1	ミヨシ	71.1	4.6	27	3.5	23.0	35	10.2	15.1	36	7.4	9.2	18
33	チュールピンク	ミヨシ	84.6	5.5	9	5.7	17.6	12	18.7	23.9	13	7.4	3.4	18
34	シトロン	福花園種苗	76.4	4.8	23	6.3	17.5	4	27.1	16.0	1	6.6	6.6	30
35	ピンクフローレン	福花園種苗	93.8	5.9	4	5.2	22.4	19	17.4	19.6	19	6.5	9.2	33
36	18-61	福花園種苗	81.7	8.2	16	5.1	18.5	22	12.3	27.9	33	6.4	12.4	34
37	ホワイトティアラ	福花園種苗	83.3	6.4	13	4.7	19.1	27	15.1	25.2	26	6.6	7.4	30
38	プランタン	福花園種苗	78.0	9.7	21	6.9	17.4	2	15.9	32.8	22	7.6	7.3	12
39	ふわりのハニー imp	福花園種苗	97.1	4.1	2	5.2	16.8	19	18.9	13.3	11	7.8	9.5	8

表 4. 等級・規格別割合と a 当り粗生産額試算

No.	品種名	種苗会社	等級・規格別割合(%)										a当り収益試算	
			秀品率(2L+L+M)		2L(80cm)		L(70cm)		M(60cm)		規格外		円/a	順位
			(%)	順位	秀品	優品	秀品	優品	秀品	優品	(%)	順位		
1	パール1型ホワイト(TU-968)	タキイ種苗	0	39	0	0	0	0	0	0	100	39	0	39
2	パール1型ピンク(TU-969)	タキイ種苗	80	30	0	0	10	0	70	0	20	34	111,972	35
3	ブラックバード(TU-971)	タキイ種苗	50	37	0	0	0	0	50	0	50	37	60,000	37
4	プリマ3型イエロー	タキイ種苗	100	1	0	0	50	0	50	0	0	1	271,920	24
5	パール3型ラベンダー	タキイ種苗	100	1	100	0	0	0	0	0	0	1	383,940	15
6	パール3型ライトピンク	タキイ種苗	100	1	90	0	10	0	0	0	0	1	422,224	8
7	セレブアメジストver2	住化農業資材	100	1	80	0	20	0	0	0	0	1	412,628	11
8	ラファール3型ワイン	住化農業資材	70	35	50	0	10	0	10	0	30	36	106,362	36
9	エレガンスパールラベンダー(F17-307)	住化農業資材	90	22	80	0	10	10	0	0	0	1	447,888	5
10	エレガンスシヤンパン(F18-225)	住化農業資材	100	1	100	0	0	0	0	0	0	1	431,820	6
11	エレガンスマンゴー(F18-851)	住化農業資材	100	1	100	0	0	0	0	0	0	1	383,940	15
12	パールピンクフラッシュ(MEX4435)	ムラカミシード	100	1	70	0	30	0	0	0	0	1	291,144	22
13	フレッシュグリーン(MEX4637)	ムラカミシード	100	1	60	0	40	0	0	0	0	1	393,436	14
14	パールウインド	ムラカミシード	100	1	100	0	0	0	0	0	0	1	479,880	1
15	スーパームーン	ムラカミシード	90	22	0	0	50	10	40	0	0	1	255,960	27
16	ダイアナブルー	ムラカミシード	100	1	90	0	10	0	0	0	0	1	469,216	3
17	ソリールピンク	ムラカミシード	100	1	80	0	20	0	0	0	0	1	412,628	11
18	ボヤージュ(2型)タイプ スノー	サカタのタネ	70	35	20	0	30	10	20	0	20	34	259,092	26
19	ボヤージュ(2型)タイプ ライトピンク	サカタのタネ	100	1	50	0	50	0	0	0	0	1	426,560	7
20	ボヤージュ(2型)タイプ ブルー2	サカタのタネ	90	22	10	0	80	10	0	0	0	1	354,620	19
21	レイナ(3型)タイプ ホワイト	サカタのタネ	90	22	0	0	80	10	10	0	0	1	246,312	30
22	ジュリアススノー	カネコ種苗	90	22	0	0	10	10	80	0	0	1	277,264	23
23	ジュリアスイエロー	カネコ種苗	80	30	0	0	30	20	50	0	0	1	268,688	25
24	ジュリアスキュートピンク	カネコ種苗	40	38	0	0	0	0	40	0	50	37	53,320	38
25	コスタホワイト	カネコ種苗	80	30	0	0	20	10	60	0	0	1	130,634	34
26	アデルグリーン	カネコ種苗	80	30	40	0	30	20	10	0	0	1	364,752	18
27	エーゲマリン	カネコ種苗	100	1	40	0	60	0	0	0	0	1	415,896	9
28	チアライトピンク	ミヨシ	100	1	0	0	50	0	50	0	0	1	303,960	21
29	チアピンク	ミヨシ	90	22	0	0	40	10	50	0	0	1	247,428	29
30	M21-4	ミヨシ	100	1	0	0	90	0	10	0	0	1	326,264	20
31	M21-5	ミヨシ	100	1	50	0	40	0	10	0	0	1	415,896	9
32	M22-1	ミヨシ	80	30	0	0	50	10	30	0	10	32	249,260	28
33	チュールピンク	ミヨシ	100	1	90	0	10	0	0	0	0	1	469,216	3
34	シトロン	福花園種苗	100	1	20	0	80	0	0	0	0	1	216,968	32
35	ピンクフローレン	福花園種苗	100	1	100	0	0	0	0	0	0	1	383,940	15
36	18-61	福花園種苗	90	22	70	0	20	10	0	0	0	1	240,424	31
37	ホワイトティアラ	福花園種苗	100	1	80	0	20	0	0	0	0	1	412,628	11
38	ブランタン	福花園種苗	90	22	30	0	50	0	10	0	10	32	160,800	33
39	ふわりいハニー imp	福花園種苗	100	1	100	0	0	0	0	0	0	1	479,880	1

表 5. 特性概要およびコメント

No.	品種名	種苗会社	特性概要およびコメント
1	パール1型ホワイト(TU-968)	タキイ種苗	花色は白色で花弁数やや多い。天咲。立枯れ等が発生した。
2	パール1型ピンク(TU-969)	タキイ種苗	花色はライトピンク色。立枯れ、生育不良が発生した。
3	ブラックバード(TU-971)	タキイ種苗	花色は濃紫色で蕾にも色が乗る。茎硬い。生育不良、半ロゼット等が発生した。
4	プリマ3型イエロー	タキイ種苗	花色は黄色でフリル入り、ボリュームがある。枝数多く、天咲。プラスチック、生育不良等が発生した。
5	パール3型ラベンダー	タキイ種苗	花色はラベンダー色で花弁薄い。草丈長く、枝数多い。立枯れ、チップバーン等が発生した。
6	パール3型ライトピンク	タキイ種苗	花色はライトピンク色。天咲。草丈長く、枝数多い。立枯れ、プラスチック等が発生した。
7	セレブアメジストver2	住化農業資材	花色はラベンダー色でフリンジ入り、ボリュームがある。草丈長い。プラスチック等が発生した。
8	ラファール3型ワイン	住化農業資材	花色はワイン色。草丈長く、枝数多い。立枯れ、プラスチックが発生した。
9	エレガンスパールラベンダー(F17-307)	住化農業資材	花色は薄ラベンダー色で緩いフリル入り。花弁数多いが、花弁薄い。草丈長く、枝数多い。チップバーン、プラスチック等が発生した。
10	エレガンスシャンパン(F18-225)	住化農業資材	花色は黄色地のピンクフラッシュで発色良好。草丈長く、枝数多い。茎折れ、生育不良等が発生した。
11	エレガンスマンゴー(F18-851)	住化農業資材	花色はアプリコット色でフリル強く、ボリュームがある。天咲。草丈長く、枝数多い。立枯れ、チップバーン等が発生した。
12	パールピンクフラッシュ(MEX4435)	ムラカミシード	花色はピンクフラッシュで発色良好。天咲。草丈長く、枝数多い。立枯れ、茎折れ等が発生した。
13	フレッシュグリーン(MEX4637)	ムラカミシード	花色は緑色で天咲。枝数多い。プラスチック等が発生した。
14	パールウインド	ムラカミシード	花色は紫覆輪で発色良好。花弁厚く、茎硬い。天咲。草丈長く、枝数多い。半ロゼットが発生した。
15	スーパームーン	ムラカミシード	花色は黄色でフリンジ入り、花弁数も多い。立枯れ等が発生した。
16	ダイアナブルー	ムラカミシード	花色は紫色で発色良好。花弁数多い。草丈長く、枝数多い。プラスチック等が一部発生した。
17	ソリールピンク	ムラカミシード	花色はライトピンク色で花弁数少ない。草丈長く、枝数多い。立枯れが発生した。
18	ポヤージュ(2型)タイプ スノー	サカタのタネ	花色は白色でフリル強く、花弁数多い。天咲。枝数多い。プラスチック等が発生した。
19	ポヤージュ(2型)タイプ ライトピンク	サカタのタネ	花色はライトピンク色でフラッシュ気味に発色する。フリル強く、花弁数多い。天咲。プラスチックが一部発生した。
20	ポヤージュ(2型)タイプ ブルー2	サカタのタネ	花色は紫色でフリル入り、ボリュームがある。枝数多く、天咲。生育不良が一部発生した。
21	レイナ(3型)タイプ ホワイト	サカタのタネ	花色は白色。枝数多く、天咲。茎硬い。立枯れ、生育不良が発生した。
22	ジュリアススノー	カネコ種苗	花色は白色でフリンジ入り。花弁はやや少ない。茎硬い。プラスチック等が発生した。
23	ジュリアスイエロー	カネコ種苗	花色は黄色でフリンジ入り、ボリュームがある。花弁数多く、天咲。プラスチック、生育不良等が発生した。
24	ジュリアスキュートピンク	カネコ種苗	花色はライトピンク色でフリンジ強く、ボリュームがある。生育不良、立枯れが発生した。
25	コスタホワイト	カネコ種苗	花色は白色でフリル強く、ボリュームがある。茎硬く、天咲。立枯れ、プラスチック等が発生した。
26	アデルグリーン	カネコ種苗	花色は緑色でフリル入り、ボリュームがある。花弁多く、茎硬い。プラスチック等が発生した。
27	エーゲマリン	カネコ種苗	花色は紫覆輪で発色良好。花弁数やや少ない。障害は発生しなかった。
28	チアライトピンク	ミヨシ	花色はライトピンク色でフリンジ入り、ボリュームがある。花弁数多く、天咲。茎硬い。枝数多い。プラスチック等が発生した。
29	チアピンク	ミヨシ	花色はピンク色でフリンジ入り、ボリュームがある。花弁数多く、天咲。プラスチック、立枯れ等が発生した。
30	M21-4	ミヨシ	花色はライトピンク色でフリンジ入り、ボリュームがある。茎硬く、天咲。枝数多い。プラスチック、チップバーンが発生した。
31	M21-5	ミヨシ	花色はピンク色でフリンジ入り、ボリュームがある。花弁数多く、茎硬い。茎折れ、プラスチック、チップバーン等が発生した。
32	M22-1	ミヨシ	花色はピンク色で特徴的な花型。チップバーン、立枯れ等が発生した。
33	チュールピンク	ミヨシ	花色はライトピンク色。花弁数多いが、花弁薄い。草丈長く、枝数多い。茎折れが発生した。
34	シトロン	福花園種苗	花色は黄色で小輪。枝数多い。立枯れ、茎折等が発生した。
35	ピンクフローレン	福花園種苗	花色はピンク色で花弁数多く、ボリュームがある。草丈長く、枝数多い。茎折れ、生育不良等が発生した。
36	18-61	福花園種苗	花色は白色で花弁数多い。天咲。草丈長く、枝数多い。立枯れ、ロゼットが発生した。
37	ホワイトティアラ	福花園種苗	花色は白色で花弁数多く、上品な花型。草丈長い。生育不良が発生した。
38	プランタン	福花園種苗	花色はピンク色。花弁数多いが、薄い。枝数多い。生育不良、立枯れが発生した。
39	ふわりいハニー imp	福花園種苗	花色は黄色で緩いフリル入り、ボリュームがある。草丈長く、枝数多い。茎折れが発生した。

図 1. 供試品種の草姿および花型写真(供試品種 No.1~15)



1. ペール1型ホワイト  
(TU-968)

2. ペール1型ピンク  
(TU-969)

3. ブラックバード  
(TU-971)

4. プリマ3型イエロー  
(TU-970)

5. ペール3型ラベンダー  
(TU-972)



6. ペール3型ライトピンク  
(TU-973)

7. セレブアメジスト ver2  
(TU-974)

8. ラファール3型ワイン  
(TU-975)

9. エレガンスパールラベンダー  
(F17-307)

10. エレガンスシャンパン  
(F18-225)



11. エレガンスマンゴー  
(F18-851)

12. ペールピンクフラッシュ  
(MEX4435)

13. フレッシュグリーン  
(MEX4637)

14. ペールウインド  
(TU-976)

15. スーパームーン  
(TU-977)

図 2. 供試品種の草姿および花型写真(供試品種 No.16~30)



16. ダイアナブルー



17. ソールピンク



18. ボヤージュ(2型)タイプ スノー



19. ボヤージュ(2型)タイプ ライトピンク



20. ボヤージュ(2型)タイプ ブルー2



21. レイナ(3型)タイプ ホワイト



22. ジュリアスノー



23. ジュリアスイエロー



24. ジュリアスキュートピンク



25. コスタホワイト



26. アデルグリーン



27. エーゲマリン



28. チアライトピンク



29. チアピンク



30. M21-4

図3. 供試品種の草姿および花型写真(供試品種 No.31~39)



31. M21-5



32. M22-1



33. チュールピンク



34. シトロン



35. ピンクフローレン



36. 18-61



37. ホワイトティアラ



38. プランタン



39. ふわりハニーimp